

MARILA TRANSPORT OY, MAANKAATOPAIKAN JA JÄTTEEN KÄSITTELYN YMPÄRISTÖLUPA JA ALOITUSLUPA, MÄNTSÄLÄ

ASIA

Päätös ympäristönsuojelulain 39 §:n mukaisesta lupahakemuksesta, joka koskee pilaantumattomien maa-ainesten loppusijoittamista, sekä eräiden jätteiden käsittelyä ja hyödyntämistä. Päätös sisältää ratkaisun ympäristönsuojelulain 199 §:n mukaisesta aloituslupahakemuksesta toiminnan aloittamiseksi mahdollisesta muutoksenhausta huolimatta.

LUVAN HAKIJA

Marila Transport Oy
Takamaantie 9,
04600 Mäntsälä,
y-tunnus 0848966-4
Puh. 0400 490 595

TOIMINTA JA SEN SIJAINTI

Toiminta sijoittuu Mäntsälän kunnan Hirvihaaran kylässä sijaitsevalle kiinteistölle 505-403-8-69, os. Hirvihaarantie 809. Kohde sijaitsee noin 11 kilometriä Mäntsälän kuntakeskuksesta lounaaseen. Kohdealueen pinta-ala on noin 14 ha.

Toiminnan sijainti on osoitettu karttaliitteessä.

LUVAN HAKEMISEN PERUSTE

Ympäristönsuojelulaki (YSL) 27 § ja liite 1 taulukko 2 kohta 13 f (Muu kuin taulukon 2 kohdissa 13 a, b ja e tarkoitettu jätelain soveltamisalaan kuuluvan jätteen käsittely, joka on ammattimaista tai laitosmaista).

LUPAVIRANOMAISEN TOIMIVALTA

Valtioneuvoston asetus ympäristönsuojelusta (YSA 713/2014) 2.2. § kohtien 12 a, 12b ja 12 f mukaan lupaviranomainen on kunnan ympäristönsuojeluviranomainen (Keski-Uudenmaan ympäristölautakunta).

ASIAN VIREILLETULO

Hakemus on tullut vireille 29.4.2020. Hakemusta on täydennetty 8.10.2020, 23.11.2020, 30.11.2020, 27.5.2021 ja 5.8.2021. Lisäksi hakija on päivittänyt suunnitelmakuvia 4.12.2021.

TOIMINTAA KOSKEVAT LUVAT, SOPIMUKSET JA ALUEEN KAAVOITUSTILANNE

Kiinteistöllä ei ole voimassa olevia tai aiempia ympäristölupia. Hakemukseen on liitetty kiinteistön 505-403-8-69 omistajien valtakirja Marila Transport Oy:lle ympäristöluvan hakemiseksi maankaatopaikkatoiminnalle omistamallaan kiinteistöllä.

Alueen kaavoitustilanne

Alueella on voimassa Uudenmaan maakuntakaava, jonka ympäristöministeriö on vahvistanut 8.11.2006. Lisäksi suunnittelualueella on voimassa maakuntakaavaa täydentävät Uudenmaan 1., 2. ja 4. vaihemaakuntakaava, jotka on vahvistettu 22.6.2010, 30.10.2014 ja 24.5.2017. Voimassa olevien maakuntakaavojen yhdistelmäkartassa alue on osoitettu maa- ja metsätalousvaltaiseksi alueeksi (MLY), joka on laaja, yhtenäinen ja ekologisen verkoston kannalta merkittävä. Merkintään ei liity MRL 33 §:n 1. momentin mukaista rakentamisrajoitusta. Eteläpuolella on varattu alue louheen ja puhtaiden ylijäämämaiden käsittelyyn, varastointiin ja loppusijoitukseen (EJ3). Alueella ei ole voimassa olevaa yleis- tai asemakaavaa.

TOIMINNAN SIJAINNIN TILANNE JA SEN YMPÄRISTÖ

Asutus ja muut ympäristön toimijat

Toiminta-alue sijaitsee haja-asutusalueella. Hirvihaarantien varrella täyttöalueen lounaispuolella on muutamia asuinrakennuksia, joista lähin sijaitsee noin 140 metrin etäisyydellä täyttöalueen lounaispuolella (100 m täyttöalueen reunasta). Mäntsälän ampumaurheilukeskus sijaitsee noin 400 metriä koilliseen.

Luontoselvitys

Suunnittelualueelle on tehty luontoselvitys elokuussa 2020, sekä viitasammakkohavainnon takia uudelleen keväällä 2021. Kohdekiinteistö on enimmäkseen voimakkaasti ihmisen muokkaama, eikä alueelta löydy luonnontilaisia tai luonnontilaisen kaltaisia osia. Alueen lounaisosalla on puusto poistettu. Alueella on varastoituna energiapuukasoja sekä maakasoja, ja pinnassa osin vanhaa läjityismaata. Kaivetut syvänteet ovat täyttyneet vedellä ja muodostaneet pieniä lampia. Kasvillisuus koostuu mm. pujosta, nurmilauhasta ja maitohorsmasta. Kentällä kasvaa kaikkialla haitallista vieraslajia, komealupiinia paikoin jättipalsamia.

Suunnitellulla täyttöalueella on kaksi kaivettua turvepohjaista ja hyvin ruskeavetistä lammiikka. Eteläinen allas on laajempi, luonnontilaisempi ja kasvillisuudeltaan monipuolisempi. Lisäksi sen lounaispuolelle on kaivettu erillisiä vesikasvillisuuden reunustamia lampareita. Alueen kaivetut altaat ovat potentiaalisia viitasammakon kutupaikkoja.

Altaiden eteläpuolella on varttunutta metsää. Altaiden luoteispuolella kasvaa varttunutta ja luontaisesti uudistunutta ojitettua tiheää sekametsää. Altaiden pohjoispuolella kasvaa entisten soiden välissä kaistale n. 20-vuotiaasta mäntyvaltaista metsää. Suunnitellun täyttöalueen reunametsissä elää monipuolista metsälinnustoa. Alueella havaittiin useita uhanalaisia lintulajeja, mutta muun luonnonsuojelullisesti merkittävän uhanalaislajiston esiintyminen on epätodennäköistä.

Kohdealueella tai sen lähialueella ei sijaitse Natura 2000-suojelualueverkoston kohteita, valtakunnallisiin luonnonsuojeluohjelmiin kuuluvia alueita, luonnonsuojelualueita, suojeltuja luontotyypppejä, luonnonmuistomerkkejä tai arvokkaita elinympäristöjä, kallioalueita tai moreenimuodostumia.

Viitasammakkoselvitys

Suunnitellulla täyttöalueella on kaksi kaivettua turvepohjaista lammikkoa. Lammikoiden arvioitiin vuonna 2020 sopivan viitasammakon (*Rana arvalis*) kutupaikoiksi. Lajin aikuinen yksilö pyydystettiin 26.8.2020 pohjoisemman altaan läheisyydestä. Havainnon perusteella suositeltiin tehtäväksi viitasammakkoselvitys keväällä 2021. Altailla tehtiinkin keväällä 2021 kolme iltakuuntelua, mutta havaintoja lajista ei löytynyt. Koska muualla eteläisessä Suomessa viitasammakoiden kutu oli edelleen hyvin aktiivista, on todennäköistä, ettei altailla ollut lajin lisääntymispaikkoja vuonna 2021. Sen sijaan alle puolen kilometrin päässä sijaitseva Liinalampi on hyvin todennäköinen kutupaikka. Selvityksen mukaan sopii luontoarvojensa puolesta läjittämiseen, mutta viitasammakolle on suositeltavaa luoda sopivia kutupaikkoja.

Maaperä ja kallioperä

Alueen maaperä on pääosin rahkaturvetta ja pintaosiltaan pohjatutkimuksien perusteella hiekkavaltaista huuhtoutunutta moreenia. Rahkaturpeen alla on vaihtelevan paksuinen savikerros, jonka paksuus on enimmillään vajaa 5 metriä. Maaperän (turpeen ja moreenin) vedenläpäisevyys on pääosin pieni. Pohjatutkimuksien perusteella moreenin päällä olevan lajittuneen hiekkakerroksen vedenläpäisevyys on korkeampi.

Alueen kallioperää ei ole kartoitettu. Karttatarkastelun perusteella kalliossa ei ole havaittavissa rikkoutumisvyöhykkeitä, joten myös kallion vedenläpäisevyys on pieni.

Pinta- ja pohjavedet

Kiinteistö sijaitsee soistuneella vedenjakaja-alueella, josta pintavalunta on pohjoiseen ja länteen. Kiinteistön ympärillä on moreeniselänteitä. Välittömässä läheisyydessä ei ole pintavesistöjä. Noin 730 metrin päässä alueesta luoteeseen sijaitsee kolmen lammen/altaan ryhmä, kuitenkin vedenjakajan toisella puolella. Kauempana 2000 metrin päässä kohteesta sijaitsee Ohkolanjoen vesistö, johon alueen ojat laskevat. Ohkolanjoki yhtyy Keravanjokeen Järvenpään Haarojoen kohdalla. Keravanjoen vedet laskevat Vantaanjoen kautta Suomenlahteen.

Kohdealue ei sijaitse pohjavesialueella. Lähin pohjavesialue sijaitsee 2,5 km kiinteistöstä kaakkoon. Pohjaveden muodostuminen alueella on vähäistä eikä suoperäisessä maastossa muodostunutta pohjavettä voida käyttää talousvetenä. Alueen pohjaveden tasosta ei ole käytettävissä mittaustietoa. Pohjaveden taso voidaan olettaa sijaitsevan lähellä maanpintaa noin tasolla +84. Suunnittelijan maastokäynnin yhteydessä voitiin havaita vesien seisovan alueen avo-ojissa.

TOIMINNAN JA SEN LAAJUUDEN KUVAUS

Yleiskuvaus toiminnasta

Kiinteistölle tullaan ottamaan vastaan etukäteen hyväksytyjä puhtaita ylijäämämassoja. Täyttöalueen reunaosista reunoille tullaan rakentamaan padot kitkamaalajeista ja louheesta. Patojen kohdalta poistetaan heikosti kantava maa-aines turve ja koheesiomaat.

Ylijäämämaita otetaan vastaan alueelle vuosittain enintään 49 999 tonnia. Alueelle loppusijoitettavien massat eivät saa sisältää yli alemman ohjearvon olevia pitoisuuksia haitallisia aineita (Vna 214/2007). Täyttöalueen tilavuus tulee olemaan enintään 600 000 m³. Kokonaistäyttömäärä tulee täyteen noin 20 toimintavuoden aikana.

Lisäksi alueella tullaan:

- käsittelemään ylijäämämaa-ainesta seulomalla. Seulottua ylijäämämaata toimitetaan alueelta hyötykäyttäväksi muihin maanrakennuskohteisiin;
- hakettamaan puujätettä, jota tulee maakuormien mukana rakennus- ja purkujätteen sekä kantojen, risujen ja hakkuutähteiden muodossa, sekä;
- ottamaan vastaan työmaateiden rakentamista ja rasitetien siirtoa varten Vna 843/2017 peitetyn väylän vaatimukset täyttävää betonimursketta yhteensä noin 27 000 tonnia. Toiminta-alueella ei murskata betonia eikä maa-ainesta. Kuvassa 1 on esitetty taulukkomuodossa käsiteltävät, hyödynnettävät ja loppusijoitettavat jätteet sekä varastomäärät.

Jätelaji ja ympäristönsuojeluasetuksen (VNA 2014/713) kohta, jonka mukaan luvanvaraista toimintaa, jolle kunta voi myöntää ympäristöluvan	Vastaanotto (t/a)	Varasto (t)
YSA § 2 12) b) pilaantumattoman maa-ainejätteen, betoni-, tiili- tai asfalttijätteen tai pysyvän jätteen muu käsittely kuin sijoittaminen kaatopaikalle, kun käsiteltävä määrä on alle 50 000 tonnia vuodessa		
Seulottavat puhtaata ylijäämämaat	18 000	18 000
YSA § 2 12) f) muu kuin a–e alakohdassa taikka 1 §:n 13 kohdan a ja d–g alakohdassa tarkoitettu jätelain soveltamisalaan kuuluvan jätteen käsittely, joka on ammattimaista tai laitosmaista ja jossa käsitellään jätettä alle 20 000 tonnia vuodessa		
Rakennus- ja purkujätteet 17: puu (17 02 01)	alle 2000	alle 2 000
Maa-ainesten mukana tuleva puu: kannot, risut, hakkuutähteet.		
YSA § 2 12) a) alle 50 000 tonnin vuotuiselle jätemäärälle mitoitettu maankaatopaikka		
Lisäksi alueelle sijoitetaan maankaatopaikalle vuosittain alle 50 000 tonnia jäteluokkiin kuulumattomia puhtaita ylijäämämaita	alle 50 000	Loppusijoitettava määrä 600 000 m ³
Lisäksi maankaatopaikan teiden ja pengerrakenteiden rakentamisessa hyödynnetään 15 000 kuutiota eli n. 27 000 tonnia seuraavia jättemateriaaleja		
jäteluottelon luokan 17 01 betoni, tiilet, laatat ja keramiikka, alla olevat seuraavat jäteluokat: betoni (17 01 01), tiilet (17 01 02), laatat ja keramiikka (17 01 03).	Kokonaismäärä 15 000 kuutiota eli n. 27 000 tonnia	

Kuva 1. Maankaatopaikka-alueella vastaanotettavat, varastoitavat ja käsiteltävät jätteet ja niiden määrät.

Toiminta-ajat

Maankaatokaatopaikan toiminta-ajat ovat maanantaista perjantaihin 7-22 ja lauantaisin 7-18. Myös haketusta ja seulontaa tehdään näinä aikoina.

Maankaatopaikan täyttö- maisemointisuunnitelma

Maankaatopaikan kokonaistäyttömäärä on 600 000 m³ läjitysmassoja (1 020 000 t). Läjitysmassan tilavuuspainon ollessa arviolta 1,7 t/m³, tulee vuosittaiseksi läjitystilavuudeksi 29 500 m³. Läjityksen kerrospaksuus on enintään noin 1,5 m.

Täyttö etenee lohkoittain täyttö- ja maisemointisuunnitelman mukaisesti. Seuraavaan lohkoon siirrytään, kun edellisen lohkon täyttökorkeus on saavuttanut 1,5 m olevasta maanpinnasta. Em. kuvatulla menetelmällä suurin suunniteltu täyttökorkeus on tasolla +90, kun alkutilanteessa nykyinen maanpinta on alimmillaan noin tasolla +85.

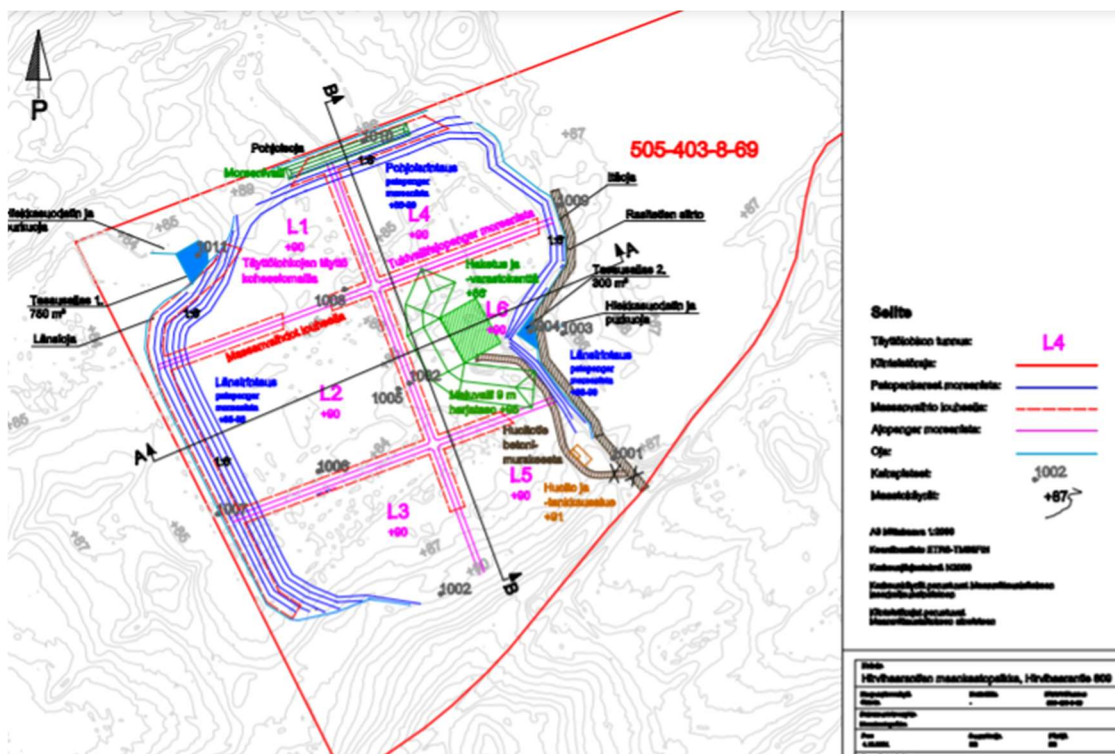
Ennen täyttötyön aloittamista toiminta-alueelta poistetaan puusto ja orgaanisesti hajoavat materiaalit sekä rakennetaan tasausallas 1 ja alue ojitetaan siten, että vedet voidaan koko täyttöalueelta ohjata alueen luoteispuolelle rakennettavaan tasausaltaaseen. Lohkon L1 rakentamisen jälkeen rakennetaan täyttöalueen itäpuolelle toinen tasausallas. Tähän altaaseen johdetaan täyttölohkojen L4, L6 ja L5 hulevedet. Pohjamaan painumista seurataan painumalevyjä tarkkailemalla.

Tukipenger rakennetaan niiltä osin, missä täyttöalue ei rajaudu moreenimäkiin tai kallioihin. Tukipenkereen alle tehtävä massanvaihto tehdään noin 5 m osissa siten, että huonosti kantavan maan poiston jälkeen täyttö kitkamailta tehdään välittömästi. Jos täyttö tehdään pohjaveden pinnan alle, tehdään työ pengertämällä. Kiinteistön länsirajalla massanvaihtojen ja läjityksen raja on vähintään 10 metrin päässä naapurikiinteistöstä ja pohjoisrajalla vähintään 5 metrin päässä. Läjitysalueen luiskakaltevuus on 1:6, joka lisää vakavuutta (alkuperäisessä suunnitelmassa 1:1,5). Pohjoisrintauksessa oleva moreenivalli rakennetaan ennen maankaatopaikkatoiminnan aloittamista. Näin estetään vesien virtaus läjitysalueelta pohjoiseen. Vallin luiskakaltevuus on 1:1,5. Kun maankaatopaikan täyttö on suunnitelman mukaisessa korkeustasossa, alueen pintakerros tiivistetään eroosion ehkäisemiseksi, sen pintakerrokselle rakennetaan vedenjakaja ja se ojitetaan. Ojitus tehdään siten, että alueelle voidaan istuttaa kuusen taimia. Lopullisessa täyttötasossa täyttöalue muodostaa loivan harjanteen, joka yhdistää kaksi luonnollista mäenharjaa. Kummun päälle pyritään aikaansaamaan mahdollisimman pian maa- ja kiviainesta sitova kasvillisuus. Alueelle on mahdollista kylvää kyseiseen maaperään sopiva siemenseos tai istuttaa kyseiseen maaperään sopivaa puulajia. Puhdas kaivumaa itsessään sisältää siemenpankin, minkä vuoksi todennäköistä on, että heinä- ja lehtipuuvaltainen kasvillisuus ja pensaikko ilmestyvät täyttöalueelle luonnostaan joko jo saman tai seuraavan kasvukauden aikana.

Seulonta ja haketus

Maa-ainesten seulontaa ja puujätteen haketusta tehdään meluvallin suojaamalla varasto- ja haketuskentällä meluvallin suojassa. Seulonta ja haketus aloitetaan vasta kun meluvalli ja haketuskenttä on rakennettu. Seulottavia ja haketettavia materiaaleja sen sijaan varastoidaan alueella alusta alkaen. Varastointiaika on alle 3 vuotta. Kerralla varastoitavan käsitellyn maa-aineksen määrä on alle 18 000 t. Vuosittain seulottava määrä on alle 18 000 t. Alueelta poisvietävät seulottavien massojen haitalliset pitoisuudet eivät lupahakemuksen mukaan saa ylittää Vna 214/2007 kynnysarvoa.

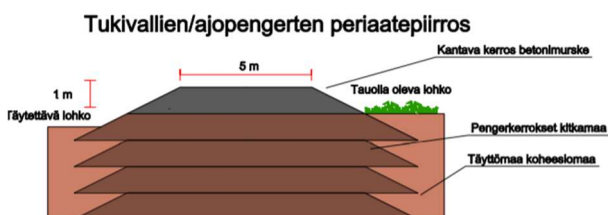
Haketettavan puun määrä on korkeintaan 2000 t. vuodessa. Myös kerralla varastoitavan puujätteen määrä on korkeintaan 2000 t. Haketettava puujäte koostuu kuormien mukana tulevista kannoista, risuista ja hakkuutähteistä sekä maakuormien joukossa olevista rakennus- ja purkujätteistä.



Kuva 2. Asemapiirros, jossa on esitetty täyttölohkot, työmaatiet, tasausaltaat sekä eri toimintojen sijoittuminen lupa-alueelle.

Betonijätteen hyötykäyttö rakenteissa

Välipatoja tullaan käyttämään työmaateinä. Niissä käytetään rakennekerroksissa betonimursketta korvaamassa kalliomursketta. Patojen korottamisen yhteydessä betonimurske poistetaan kokonaisuudessaan. Betonimurskeen käytön perusteluna on kustannuksien ja luonnonvarojen säästö, verrattuna luonnonkiviaineksen käyttöön. Betonimurskettä ei missään vaiheessa tulla sijoittamaan nykyisen maanpinnan tai täyttötason alapuolelle. Käytettävän betonimurskeen määrä on arviolta 15 000 m³ eli 27 000 tonnia maankaatopaikan toiminta-aikana. Patojen rakenne on esitetty tarkemmin alla olevassa kuvassa 3.



Kuva 3. Suunnitelma betonimurskeen hyödyntämisestä tukivalleissa.

Meluvalli

Haketuskentän ja lähimmän asuintalon väliin tullaan rakentamaan meluvalli estämään meluhaittoja. Meluvalli on korkeudeltaan 8 metriä ja pohjapinta-alaltaan n 0,6 hehtaaria. Meluvalli rakennetaan puhtaista kitkamaista, joiden haitta-ainepitoisuudet alittavat Vna 214/2007 ohjearvot. Meluvalli tulee toiminnan edetessä jäämään suurimmalta osaltaan osaksi täyttöä ja ylijäävä osa tasataan maisemoinnin yhteydessä täyttöalueen tasoon. L6

lohkosta täytetään muun toiminnan aikana ne osat, jotka eivät kuulu kenttään. Haketus- ja seulptatoimintaa voidaan jatkaa myös, kun muut osat maankaatopaikasta on täytetty. Haketus- ja seulptakentän alta poistetaan betoni ennen sen täyttämistä. Kenttä täytetään vasta muun toiminnan lopettamisen jälkeen. Mäntsälän kunnan rakennusvalvonnan mukaan meluvalli ei tarvitse toimenpidelupaa.

Tukitoiminnot

Alueelle rakennettava tankkauspaikka sijoittuu läjitysalueen ulkopuolelle, ajotien ja rasi-tetien väliin (Kuva 2.). Tankkauspaikka rakennetaan materiaalista, jonka vedenlä-päisevyys on alle 5 x 10 - 9 tai päällystetään asfalttirakenteella, jonka tyhjättila on alle 3 %. Tankkauspaikalla säilytetään aina imeytysturvetta. Tankkaus tapahtuu autolla kuljetetta-vista tieliikenteeseen hyväksytyistä. Kiinteistöllä ei säilytetä polttoainesäiliöitä. Alueella ei tehdä huoltoja.

Liikenne

Liikenne kiinteistölle kulkee tien 1456 kautta. Tien 1456 keskimääräinen arkivuorokausilii-kenne (KAVL) vuonna 2019 oli noin 900 ajon/vrk, josta 6010 / 09.2016 4 raskaan liiken-teen osuus oli noin 6 %. Liikennettä arvioidaan olevan keskimäärin 15 ajoa/vrk, joista 80 prosenttia suuntautuu alueelta etelään ja 20 prosenttia pohjoiseen.

PÄÄSTÖT JA NIIDEN RAJOITTAMINEN SEKÄ VAIKUTUKSET

Melu ja sen leviämisen estäminen

Melua ja tärinää aiheutuu maamassojen kuljettamisesta ja vastaanottokalustosta sekä haketuksesta ja seulptonnasta. Meluselvityksen (Tapio Strandberg, 31.8.2020) mukaan teh-dyn melulaskennan perusteella kohteeseen suunniteltu toiminta ei aiheuta valtioneuvos-ton päätöksen 993/1992 mukaisten melutasojen päiväajan ohjearvon (55 dB) ylittymistä lähimpien asuinkiinteistöjen piha-alueilla maanajon ja haketustoiminnan johdosta, kun meluvalli (8 m) on rakennettu. Melutaso on kovimmillaan hakemurskaimen ollessa käyn-nissä. Maanajoliikenne nostaa melutasoa maantien läheisyydessä, mutta ei huomatta-vasti. Liikennemäärien on oletettu olevan keskimäärin 15 ajoa/vrk, joista 80 prosenttia suuntautuu alueelta etelään ja 20 prosenttia pohjoiseen. Laskentatilanne edustaa nk. pa-hinta mahdollista tilannetta, eli jossa olosuhteet ovat melun leviämislle optimaaliset.

Polttoaineen kulutus

Ylijäämämaiden vastaanottoon ja rakenteen tiivistämiseen käytetään rakennusvaiheessa kaivinkonetta tai puskutraktoria. Vastaanotto- ja tiivistystehoksi arvioidaan 20 m³/h. Näin arvoituna vuotuinen työmäärä on noin 1500 h. Kun tyyppillinen maansiirtokaluston poltto-aineenkulutus on 20 l/h, arvioidaan polttoainetta tarvittavan vuosittain 30 000 l.

Päästöjen estäminen vesiin ja maaperään

Ylijäämämassat tarkistetaan jo niiden sijaintipaikoilla, jolloin ei ole vaaraa siitä, että ne sisältäisivät aineita, joita kiinteistölle ei haluta.

Toiminta-alueella nykytilanteessa olevat ojat täytetään hyvin vettäläpäisevällä murs-keella/ louheella ennen läjitystöiden aloittamista, jolloin ne toimivat alueen sisäisinä suotosalaojina. Suotosalaojat muotoillaan niin, että ne laskevat viivytysaltaisiin. Toiminta-

alueella muodostuvat pintavedet kootaan suunnitelmapiirustusten mukaisesti sivuojilla ja johdetaan viivytys- ja laskeutusaltaiden kautta purkuoihin.

Toiminnan alkuvaiheessa kaikki vedet tullaan ohjaamaan läntiseen tasausaltaaseen. Tämä tapahtuu sulkemalla virtausreitti pois kiinteistöltä pohjoisessa sekä sulkemalla virtaus kiinteistön länsipuolelta täyttöalueelle. Kiinteistön länsipuolella vedet ohjataan ojituksella. Myöhemmin täytön tason noustessa ohjataan osa alueen vesistä kiinteistön itäpuolelle rakennettavaan tasausaltaaseen, josta ne puretaan viivytyksen ja hiekkasuodatuksen jälkeen kiinteistön länsipuolen ojastoon, josta ne edelleen virtaavat kiinteistön pohjoispuolella olevalle suolle.

Pintavesien käsittelyjärjestelmä koostuu kahdesta tasausaltaasta ja kahdesta hiekka-suodattimesta. Tasausallas 1. on tilavuudeltaan n. 750 m³ ja tasausallas 2. n.300 m³. Käsittelyjärjestelmä on mitoitettu Kuntaliiton Hulevesioppaan 2012 mukaisesti niin, että vesien aiheuttama kuormitus ympäröiviin metsäojoihin on vähäinen.

Alueen pohjoisrintauksella muotoillaan pengerrys niin, että se toimii patona, jolloin pohjoiseen ojaan ohjautuvat vedet ovat peräisin ainoastaan pohjoisrintauksen patopenkereestä. Patopenger rakennetaan moreenista, koska se ei ole eroosioherkkää. Penger nurmetetaan tai peitetään suodatinkankaalla ja murskekerroksella välittömästi ennen täyttötoiminnan aloittamista. Penkereen ulkoluiskaa lukuun ottamatta pintavalunta ohjataan tasausaltaille. Täyttölohkoihin tuotavien täyttömaiden, jotka koostuvat osin savesta, valumavedet ohjataan tasausaltaisiin. Mikäli pohjoisojassa kuitenkin havaitaan samentumista, pumpataan sinne virtaavia valumavesiä viereiseen tasausaltaaseen 1. Alueen eteläosasta vedet johdetaan ojituksin ja vedenjakajin virtaamaan tasausaltaisiin 1. ja 2. Väärä vesien virtaamisesta etelän suuntaan ei ole sillä täyttöalueen ja Hirvihaarantien välissä oleva rinne on yli 5 metriä korkeampi kuin maankaatopaikan täyttötaso.

Käytettäville työmaasuojille rakennetaan umpisäiliöt. Tarvittava vesi otetaan joko pintaverilammikoista (turvealtaat) tai kiinteistölle rakennettavasta porakaivosta.

Alueen maaperä on heikosti vettä läpäisevää turvetta ja moreenia. Tämän takia pohjaveden muodostuminen on vähäistä eikä toiminnalla ole pohjavesivaikutuksia.

Päästöt ilmaan ja niiden ehkäisy

Toiminta voi aiheuttaa pölypäästöjä ilmaan, vaikka käytettävä maa-aines on hyvin vähän pölyävää. Tarvittaessa pölyä torjutaan kastelemalla maamassoja ja suolaamalla työmaateitä riittävästi. Työmaan aiheuttamat hiilidioksidipäästöt vastaavat tavanomaista vastaavankokoista maanrakennustyömaata.

Jätteet

Mahdollisesti alueelle maamassojen mukana tulevat jätteet, kuten suodatinkankaat ja salaojaputket varastoidaan varasto- ja haketuskentälle vaihtolavoille.

Maisemallinen haitta

Toiminta-alue sijaitsee moreenimäkien väisissä, joten siitä ei aiheudu maisemallista haittaa. Täytön päätyttyä metsänkasvun jälkeen täyttöalue sulautuu maisemallisesti osaksi maastoa.

JÄTTEET JA NIIDEN KÄSITTELY JA HYÖDYNTÄMINEN

Kaikki kiinteistölle toimitettavat maamassat hyödynnetään kiinteistön pohjarakentamisessa. Toiminnassa ei muodostu jätettä. Jos vastaanotettavan maa-aineksen joukossa on jätejakeita, ne poistetaan ja toimitetaan vastaanottopaikkaan, jolla on voimassa oleva ympäristölupa vastaanottaa kyseisiä jätteitä. Jos jätteitä ei voida poistaa kuormat palautetaan toimittajalle.

PARAS KÄYTTÖKELPOINEN TEKNIikka JA PARHAAT KÄYTÄNNÖT

Ylijäämämaiden vastaanottoon ja tiivistämiseen käytetään hyväkuntoista, vähäpäästöistä maansiirtokalustoa. Alueelle tuodut ylijäämämassat tiivistetään mahdollisimman tehokkaasti ja viivytyksettä.

TOIMINNAN JA SEN VAIKUTUSTEN TARKKAILU

Käyttötarkkailu ja kirjanpito

Suunnitelma-alueen rajat merkitään maastoon. Täytön korkeustasot merkitään korko-merkinnöin tai siten, että täytön tasoja voidaan seurata ja valvoa. Alueelle tuoduista kuormista ja niiden alkuperästä pidetään kirjaa.

Jätteiden käsittelyn seuranta- ja tarkkailusuunnitelma

Ylijäämämassoja otetaan vastaan vain alueilta, jotka on ennakkoon tarkastettu, että ne eivät sisällä pilaantuneita maamassoja. Kiinteistölle otetaan vastaan vain pilaantumaton maa-ainesta, jossa ei ole kohonneita haitta-ainepitoisuuksia. Mikäli maamassoja tuodaan alueelta, joka ei ole luonnontilaista, tulee toimittajan osoittaa, että massat ovat pilaantumattomia. Vastaanoton yhteydessä kaikki kuormat tarkastetaan visuaalisesti. Kuormat tarkastetaan ennen lavojen tyhjentämistä tai välittömästi tyhjentämisen jälkeen. Mikäli maissa havaitaan viitteitä pilaantuneisuuteen, kuormia ei pureta vaan ne toimitetaan vastaanottopaikkaan, jolla on voimassa oleva ympäristölupa vastaanottaa kyseisiä pilaantuneita maita

Vastaanotettavat kuormat eivät saa sisältää jätejakeita. Jos jätejakeita havaitaan vähäisissä määrin, ne poistetaan ja laitetaan kannellisiin jäteastioihin tai kannellisiin tai pressuilla peitettyihin lavoihin. Jos kuormat sisältävät runsaasti jätettä eikä jätettä voida poistaa, kuormat palautetaan toimittajalle. Lajitellut jätteet toimitetaan kierrätykseen tai muuhun vastaanottopaikkaan, jolla on voimassa oleva ympäristölupa vastaanottaa kyseisiä jätteitä. Ennen jätteiden toimittamista varmistetaan vastaanottopaikolta, että ne täyttävät vastaanottopaikan lajiteltuvaatimukset.

Hulevesien mukana kulkeutuvien kiintoainespäästöjen ja pölyämisen vähentämiseksi vastaanotetut maat tiivistetään välittömästi vastaanoton yhteydessä. Jos vastaanotettavat maat ovat niin märkiä, että niitä ei voida tiivistää, ne kuivataan ennen tiivistämistä. Tiivistämiskelpoisuus tarkastetaan vastaanoton yhteydessä.

Vastaanotetut kuomat ja osoitetiedot, joista ne on toimitettu kirjaa alueen vastaava hoitaja. Hän kirjaa myös lajitellut jätteet ja vastaanottopaikat, joihin ne on toimitettu. Lajitellusta jätteestä pidetään valtioneuvoston asetuksen jätteistä (179/2012) § 25 mukaisesta kirjanpitoa, jossa on tiedot käsittelyn jätteen lajista, laadusta, määrästä ja toimituspai-kasta sekä jätteen kuljetuksesta ja käsittelystä. Yhteenvedo kirjanpidosta toimitetaan vuosittain helmikuun loppuun mennessä Keski-Uudenmaan ympäristökeskukseen. Yhteenvedo sisältää ainakin seuraavat tiedot:

- Yhteenvedo työmaakirjanpidosta ja selvitys vuoden aikana hyötykäytetyistä maa-aineksista.
- Toiminnassa syntyneiden jätteiden määrät, laatu ja jätteiden toimituspaikat
- Poikkeuksellisista tilanteista ja niiden johdosta tehdyistä toimista
- Muista päästö- ja muiden seurantamittausten tuloksista, ellei niitä ole erikseen toimitettu valvontaviranomaiselle
- Suunnitteilla olevista muutoksista toiminnassa

Yhteenvedo toiminnan tarkkailusta säilytetään kuuden vuoden ajan.

Vesientarkkailu

Kaivovesi: talousvesinäytteet otetaan lähimmän kiinteistön vesihanasta. Näytteelle tehdään laaja talousvesianalyysi.

Pintavesi: kiinteistön purkuojista otetaan näytteitä ennen toiminnan aloittamista sekä toiminnan aikana kahdesti vuodessa.

Pohjavesi: pohjavesiä tarkkaillaan kolmesta pohjavesiputkesta, jotka ovat kiinteistön lounais-, luode- ja pohjoisosassa. Pohjavesinäytteistä analysoidaan raskasmetallit (As, Sb, Hg, Cd, Co, Cr, Cu, Pb, Ni, Zn, V), pH, sähkönjohtavuus sekä sameus. Ennen näytteenottoa kaivot tyhjennetään. Pohjaveden pinta mitataan ennen tyhjennystä ja ennen näytteenottoa.

Vesinäytteet ottaa sertifioitu näytteenottaja. Näytteet analysoidaan akkreditoidussa ympäristölaboratoriossa. Vesinäytteet otetaan kaksi kertaa vuodessa. Tarkkailun tuloksista laaditaan kerran vuodessa raportti, joka toimitetaan Keski-Uudenmaan ympäristökeskukseen.

POIKKEUKSELLISET TILANTEET JA NIIHIN VARAUTUMINEN

Ympäristöluvan hakijalla ei ole tiedossa edellä esitettyä toimintatapaa noudatettaessa mitään sellaisia ympäristöriskejä, jotka voisivat toteutua. Vastaan otetaan vain maamasoja, jotka on etukäteen tarkistettu ja tutkittu ja joiden tiedetään olevan puhtaita. Häiriötilanteena voisi korkeintaan olla koneiden rikkoutuminen ja siitä aiheutuva polttoaine- tai öljyvahinko. Työmaalle varataan riittävästi imeytysturvetta. Lisäksi tasausaltaat toimivat öljynerottimina. Vahingon sattuessa imeytysaine ja pilaantunut maa-aines poistetaan ja toimitetaan vastaanottopaikkaan, jolla on voimassa oleva ympäristölupa vastaanottaa kyseisiä materiaaleja. Hulevesien kulkeutuminen voidaan estää lyhytaikaisesti estää tulppaamalla hiekkasuodattimeen johdettava vesi.

TOIMINNAN ALOITTAMINEN

Lupaa haetaan toiminnan aloittamiseksi ennen lupapäätöksen lainvoimaiseksi tuloa (YSL 199 §). Päätöksen toimeenpano ei tee muutoksenhakua hyödyttömäksi. Muutoksenhakuuomioistuin voi kieltää toiminnan täytäntöönpanon. Hakija ei ole esittänyt summaa ympäristösuojelulain 199 §:n mukaiseksi aloitusvakuudeksi.

VAKUUS ASIANMUKAISEN JÄTEHUOLLON VARMISTAMISEKSI

Hakija esittää asianmukaisen jätehuollon, seurannan, tarkkailun ja toiminnan lopettamisessa tai sen jälkeen tarvittavien toimien varmistamiseksi 30 000. Vakuus kattaa alueen metsänistutuksen sekä maamassojen muotoilun.

LUPAHAKEMUKSEN KÄSITTELY

Lupahakemuksesta tiedottaminen

Keski-Uudenmaan ympäristökeskus on kuuluttanut lupahakemuksen 16.8. - 22.9.2021 välisen ajan Keski-Uudenmaan ympäristökeskuksen ja Mäntsälän kunnan verkkosivuilla sekä julkipano.fi -palvelussa. Hakemusasiakirjat ovat tämän ajan olleet yleisesti nähtävillä Keski-Uudenmaan ympäristökeskuksen verkkosivuilla sekä julkipano.fi-palvelussa. Hakemusta koskeva ilmoitus on julkaistu Mäntsälän Uutiset -lehdessä. Tiedossa oleville asianosaisille on ilmoitettu hakemuksesta kirjeellä ja heille on varattu tilaisuus tulla kuulluiksi. Ympäristökeskus on pyytänyt ELY-keskukselta (Ympäristö- ja luonnonvarat- vastuualue), Mäntsälän kunnanhallitukselta, Mäntsälän kunnan maankäytöltä/kaavoitukselta ja Keski-Uudenmaan ympäristökeskuksen terveysturvonnalta lausunnot lupahakemuksen johdosta.

Muistutukset ja lausunnot

Lupahakemuksen johdosta on jätetty kaksi lausuntoa ja kolme muistutusta.

Mäntsälän kuntakehityslautakunta on 8.9.2021 antanut seuraavan lausunnon:

Pohja-, valuma- ja pintavesien laadulle tulee asettaa riittävä seurantavelvoite ympäristölupapäätöksessä. Kohdealueen läheisyydessä olevan kiinteistön talousvesikaivon veden laatua tulee tarkkailla. Alueelle suuntautuvan raskaan liikenteen haitat tulee minimoida mm. reittien suunnittelulla sekä pölyn ja saven muodostumisen sekä kulkeutumisen hallinnalla. Mäntsälän kunnalla ei ole muutoin huomautettavaa hankkeeseen. Lisäksi todetaan, että lautakunta kantaa huolta Linjatien turvallisuudesta.

Mäntsälän terveysturvontaviranomainen on 20.9.2021 lausunut seuraavaa:

Terveysturvonta esittää, että suunnitellussa maankaatopaikkatoiminnassa huomioidaan erityisesti vaikutukset lähimpään asuinkiinteistöön. Lähin asuinrakennus sijaitsee hakemusasiakirjojen mukaan noin 140 metrin etäisyydellä täyttöalueen lounaispuolella (100 m täyttöalueen reunasta). Melumallinnuksen mukaan ympäristömelun ohje-arvot eivät ylity lähimmällä asuinkiinteistöllä, mikäli meluntorjunnassa käytetään 8 metristä meluvallia. Toisaalta tilannetta ilman meluvallia ei oltu esitetty hakemusasiakirjoissa. Yleensä ulkomeluraja-arvojen alittuessa, ei myöskään sisätilojen melun ohje-arvot ylity. Asuinrakennuksiin kulkeutuvan melun tulee alittaa asuntojen sisätiloissa asumisterveysasetuksen (545/2015, § 11–13) toimenpiderajat. Tarvittaessa melun kulkeutumista häiriintyviin asuinrakennuksiin on pyrittävä vähentämään esimerkiksi lisäämällä puustoa tai melun kulkua rajoittavia esteitä sekä rajoittamalla toiminta-aikoja.

Ympäristölupahakemusasiakirjoissa oli maininta, että alueen maaperä on heikosti pohjavettä johtavaa turvetta ja moreenia. Pohjaveden muodostumisen mainittiin olevan vähäistä, eikä toiminnalla arvioitu olevan vaikutuksia pohjaveteen. Alueen maaperä on Paikkatietoikkunan mukaan sora- ja hiekkamoreenia sekä rahkaturvetta. Paikkatietoikkunassa käytettävissä olevan kartta-aineiston on laatinut Geologian tutkimuskeskus. Maaperä 1:20 000 -kartta näyttää 1 metrin syvyydessä olevan maalajin, joka tässä tapauksessa on

rahkaturve osassa suunniteltua toiminta-aluetta. Muissa osissa maaperä on sora- ja hiekkamoreenia. Sora- ja hiekkamoreeni on hyvin vettä läpäisevää maa-ainesta.

Talousvesikaivosta tehtäviä laajoja talousvesitutkimuksia tulee täydentää lisäämällä laajaan tutkimuspakettiin kuuluvat muuttujat tarkkailusuunnitelmaan eriteltyinä. Laajatutkimuspaketti voi olla erilainen eri laboratorioissa. Yleensä talousveden laajaan tutkimuspakettiin on rengaskaivoissa kuulunut E. coli (ulosteperäiset bakteerit), koliformiset bakteerit, nitraatti, nitriitti, ammonium, rauta, mangaani, KMnO₄-luku (humus), kokonaiskovuus (kalsium + magnesium), pH, sähkönjohtavuus, sameus, väri, ulkonäkö ja haju. Porakaivossa pakettiin kuuluu lisäksi radon, arseeni, uraani ja fluoridi. Kaivovesi tutkimuksiin on lisäksi hyvä ottaa mukaan samat muuttujat kuin mitä pohjavesinäytteenotossakin määritetään. Lisäksi on syytä tutkia kloridit ja öljyhiilivedyt. Kloridit tulee tutkia erityisesti, mikäli pölyn torjunnassa käytetään suolausta. Lisäksi talousvesikaivon rakenteesta riippuen tulee mitata kaivon vedenpinnan korkeus. Kaivon kunto on syytä kartoittaa, sillä kaivon kunnolla voi olla vaikutusta veden laatuun. Talousvesinäyte naapurikiinteistöstä tulee ottaa ennen toiminnan aloittamista sekä toiminnan aikana vähintään kerran vuodessa pohjavesitarkkailuohjelman mukaisesti. Näytteenottoa on syytä jatkaa myös toiminnan päätymisen jälkeen, sillä jotkut muutokset saattavat näkyä talousveden laadussa vasta ajan kuluttua. Lisäksi Terveysvalvonta muistuttaa, että viereisellä ampumaradan kiinteistöllä sijaitsee myös porakaivo, josta otetaan vesi talonmiehen sekä kahvilan ja saunatilojen käyttöön.

Tärinän vaikutukset lähimpään asuinrakennukseen tulee huomioida toiminnassa. Hakemusasiakirjojen mukaan tärinä saattaisi olla häiritsevää lähinnä sijaitsevalle asuinrakennukselle täyttötoiminnan ollessa alueen luoteisosassa. Tarvittaessa tulee suorittaa tärinämittauksia. Toiminta-alueelta kantautuva tärinä ei saa vaurioittaa lähialueiden talousvesikaivojen rakenteita.

Pölyntorjunta tulee olla ennalta suunniteltu siten, että sen suorittaminen onnistuu tehokkaasti kaikissa olosuhteissa. Esimerkiksi kasteluveden saanti eritilanteissa tulee olla taattu. Mikäli toiminta-alueelle suunnitellun porakaivon vettä käytetään talousvetenä, tulee kaivoveden laatu tutkituttaa ennen talousvesikäyttöä sekä toiminnan aikana samoin kuin naapurikiinteistön talousvesikaivon vedenlaatu.

Ympäristölupahakemuksesta ja sen liitteistä ei selvinnyt kuinka pitkään suunnitellun toiminnan on määrä jatkua ennen maisemointia. Tältä osin hakemusta on syytä vielä täydentää. Muilta osin Terveysvalvonnalla ei ole huomautettavaa hakemuksesta.

Uudenmaan ELY-keskuksen Ympäristö ja luonnonvarat -vastuualue on ilmoittanut 17.9.2021, että ei anna lausuntoa ympäristölupahakemuksesta.

Muistutukset:

A.B 23.8.2021 muistuttaa maa-ainesten laadun valvomisen tärkeyttä. Muistutuksen mukaan tontilla on kaivettu jo vuosia sitten ja täytetty montut ylijäämämaalla. Lisäksi muistuttaja on huolissaan liikenneturvallisuudesta.

C. ja D.E 16.9.2021 vastustavat hanketta ja haluavat lisäselvityksiä vaikutuksista kiinteistön arvon alenemiseen, asumisviihtyvyyteen, meluun, ilmanlaatuun ja liikenneturvallisuu-teen ja liikennemääriin. Hankkeen aikataulu on epäselvä (meluvalli, toimintavuodet). Aloittamislupaa muutoksenhausta huolimatta ei saa myöntää ennen kuin kaikki kesken-eräiset asiat käsitellään. Aukioloajat ovat kohtuuttomat. Korvausvastuu jos pohjavedessä ja kaivovesissä havaitaan muutoksia. Vesinäytteitä on otettava koko toimintakautena

sekä myös varmistettava vedenlaatu toiminnan loppumisen jälkeenkin. Korvausvastuu oltava toimijalla myös toiminnan lopettamisen jälkeen.

F.G 22.9.2021 tiedustele muistutuksessaan, onko lupa-asioita tutkiessa havaittu alueella kirjoverkkoperhosia, valkoselkätikkoja tai liito-oravia, tai onko tutkittu yhteisvaikutuksia Hirvihaaran ampumaradan meluvallien työmaahan (mahdollinen YVA-tarve), sekä kuinka maa-aineksista otetaan näytteitä ja kuka asiaa valvoo. Lisäksi muistutetaan siitä, että alueella paljon oman kaivon omaavia asukkaita, massojen määrä on huomattava, rekkaliikenne ja toiminta-aika myös aika laaja. Nämä asiat olisi hyvä selvittää ennen kuin hanke etenee.

Hakijan kuuleminen ja vastine

Hakijalle on 24.9.2021 varattu mahdollisuus antaa vastineensa hakemuksesta annettujen muistutusten johdosta 25.10.2021 saakka.

Hakija on 25.3.2020 päivätyssä vastineessaan todennut mm. seuraavaa:

Toiminta-alue ja liikenne:

Alueella ei ole aiemmin harjoitettu maankaatopaikkatoimintaa. Toiminta ei muuta metsä-autotietä tai hankealueen ulkopuolisia olosuhteita. Alueella ei kaiveta maa-aineksia, vaan kyseessä on ainoastaan maankaatopaikkatoiminta, jossa alueelle tuodaan puhtaita (alle Vna 214/2007 alemman ohjeiston) ylijäämämaita loppusijoitettavaksi.

Hakemusta muutettiin täydennysten yhteydessä niin, että toimintaan lisättiin maa-ainesten seulonta ja puun haketus. Tämä lisäsi alkuperäisessä hakemuksessa esitettyä liikennemäärää. Lisääntynyt liikenne on huomioitu melumallinnuksen pohjana toimineissa laskelmissa. Liikenne on laskettu 40 tonnin kuormakoolla (7-akselinen-yhdistelmä). Toiminnan melumallinnus on laadittu, niin että liikenne on mallinnettu toiminnan aiheuttaman maksimaalisen liikennemäärän mukaan, joka on lisätty vuodelle 2030 ennustettuun liikennemäärään. Melumallinnuksessa melun leviäminen on mallinnettu ”pahimmassa mahdollisessa” tilanteessa, jossa melu etenee maksimaalisesti.

Toiminta-ajat ja toiminnan kesto:

Toiminta tapahtuu pääsääntöisesti arkipäivisin klo 7.00-18.00 välisenä aikana. Toiminnan arvioidaan jatkuvan haetulla läjitettävien maa-ainesten kokonaismäärällä ja vuosittaisella täyttömäärällä vähintään 20 vuotta. Mikäli vuosittain vastaanotettavat maa-ainemäärät jäävän enimmäismäärää vähäisemmiksi, tällöin toiminta jatkuu pitempään.

Melu, värinä, ilmanlaatu:

Haketuksen aiheuttama äänitaso on selvitetty laskennallisesti mallintamalla. Seulontaa ei ole erikseen mallinnettu sillä se tapahtuu samalla paikalla kuin haketus, jonka aiheuttama keskiäänitaso LWA on 123 dB kun seulonnan aiheuttama keskiäänitaso LWA on vain 104 dB. Näitä koneita ei käytetä samanaikaisesti. Meluvalli valmistuu, kun alueelle on saatu riittävämäärä mineraalimaita sen muotoilemiseen. Meluvallin rakentaminen alkaa samalla kun maa-aineisten vastaanotto.

Kuormien purkaminen ei aiheuta merkittäviä pölypäästöjä läjitettävien ylijäämämaiden ollessa yleensä kosteita. Pölyämistä saattaa aiheutua seulonnasta, mutta seula on sijoitettu asutuksesta vastakkaiseen reunaan kiinteistön itäosassa, meluvallin sisäpuolelle.

Kastelulla voidaan tarvittaessa tehokkaasti ehkäistä pölyämistä. Pölyntorjuntaan on tarkoitettu käyttää tasausaltaiden vettä. Altaat on mitoitettu niin, että niistä riittää vettä myös kuivina aikoina.

Luontokartoitus ja YVA-tarve:

Hakija on teettänyt hankealueella luontokartoituksen, jonka maastotutkimukset tehtiin 26.8.2020. Kyseisessä luontokartoituksessa ei havaittu kirjovertkkoperhosia, valkoselkätikkoja tai liito-oravia.

Kreate Oy:n toteuttama pilaantuneen maaperän kunnostus osoitteessa Hirvihaarantie 725 tulee saattaa päätökseen ympäristölupapäätökseen perusteella vuoteen 2028 mennessä. Hirvihaarantie 819:n ja 725:n toiminnot ovat käynnissä korkeintaan 6 vuotta yhtä aikaisesti.

Hanke ei sisällä lain ympäristövaikutusten arviointimenettelyä (252/2017) soveltumisalaan.

Hulevesien käsittely:

Alueella muodostuvat hulevedet ohjataan kahteen viivytysaltaaseen, joissa niiden sisältämä hienoaines laskeutuu altaan pohjalle. Viivytysaltaasta vesi johdetaan edelleen hienoinesta poistavan hiekkasuodattimen kautta maastoon. Viivytysaltaiden purkuveden laatua tarkkaillaan hakijan esityksen mukaan viivytysaltaiden purkupuutkista kahdesti vuodessa otettavista näytteistä.

Veden laadun tarkkailu:

Alueella muodostuvan pohjaveden laatua hakija esittää tarkkailtavan kolmesta alueelle asennettavasta pohjavesikaivosta/putkesta kahdesti vuodessa. Hakija esittää myös, että kohdealuetta lähimpänä sijaitsevan kiinteistön kaivoista otetaan näyte ennen toiminnan aloittamista ja kerran vuodessa kolmen vuoden ajan toiminnan aloittamisesta sekä sen jälkeen kolmen vuoden välein. Näytteistä analysoidaan Metropolilab Oy:n laajaan talousvesianalyysiin kuuluvat parametrit: koliformiset bakteerit, E. coli, enterokokit, ulkonäkö, pH, sähkönjohtavuus, hapettavuus, fluoridi, nitraatti, nitriitti, kloridi, ammonium, kokonaiskovuus, rauta ja mangaani sekä porakaivoista analysoitavat parametrit: arseeni, uraani ja radon, näiden lisäksi hakija on valmis analysoimaan pohjavesipuutkista analysoitavat parametrit, joita ei talousvesianalyysiin sisälly sekä öljyhilivedyt ja kloridit.

Hakija on valmis liittymään Hirvihaaran ampumaradan talousvesikaivon yhteistarkkailuun ampumarataa ylläpitävän yhdistyksen kanssa.

Vastaanotettavien maa-ainesten ja jätteiden laadunvarmistus:

Alueelle otetaan massoja vastaan ainoastaan ennakkotilauksella. Tilauksen yhteydessä varmennetaan aiemman maankäytön tai tutkimusten perusteella, että massat ovat puhtaita. Alueelle loppusijoitettavien massat eivät saa sisältää yli alemman ohjearvon olevia pitoisuuksia haitallisia aineita (Vna 214/2007). Alueelta poisvietävät seulottavat massojen haitalliset pitoisuudet eivät saa ylittää Vna 214/2007 kynnysarvoa.

Purkubetonia hyödynnetään alueella ajopengerten rakentamiseen. Ennen betonin vastaanottoa varmennetaan, ettei betoni sisällä haitta-aineita yli enimmäistason, joka on

määritetty valtioneuvoston asetuksessa eräiden jätteiden hyödyntämisestä maarakentamisessa (843/2017).

Maaperä:

Alueen maaperän koostumusta on kartoitettu pohjatutkimuksessa. Alueen maaperä on pääosin rahkaturvetta ja pintaosiltaan pohjatutkimuksien perusteella hiekkavaltaista huuhtoutunutta moreenia. Rahkaturpeen alla on vaihtelevan paksuinen savikerros, jonka paksuus on enimmillään vajaa 5 metriä.

Kiinteistön maaperän vedenläpäisevyys on pääosin pieni. Huonosti vettä läpäiseväksi maalajeiksi lasketaan yleensä maalajit, joiden k-arvon on alle 10-4. Turpeen vedenläpäisevyys on yleensä luokka 10-7 m/s, mutta siihen vaikuttaa merkittävästi maatumisaste ja kuormitus. Kuormitettuna turpeen vedenläpäisevyys on alle 10-9m/s. Tavanomaisesti saven vedenläpäisevyys on 5x10-10 – 5x10-11 m/s. Moreenin vedenläpäisevyydessä on suurempaa vaihtelua. Moreenin vedenläpäisevyyteen vaikuttaa pääasiassa sen huuhtoutuneisuus eli sen sisältämä hienoaines. Tyypillisesti moreenin vedenläpäisevyys vaihtelee välillä 5x10-6- 5x10-8 m/s. Eli myös moreenin vedenläpäisevyys on pieni. Pohjatutkimuksien perusteella moreenin päällä oleva lajittunut hiekkakerroksen vedenläpäisevyys on korkeampi ja voi olla suurempi kuin 10-6 m/s.

Alueen kallioperää ei ole kartoitettu. Karttatarkastelun perusteella kalliiossa ei ole havaittavissa rikkoutumisvyöhykkeitä, joten myös kallion vedenläpäisevyys on pieni.

Toiminnan aloittaminen muutoksenhausta huolimatta:

Hakija hakee lupaa toiminnan aloittamiseen muutoksenhausta huolimatta, sillä toiminta ei tee muutoksenhakua hyödyttömäksi. Kaikki hankkeen vaikutukset voidaan ennallistaa, mikäli muutoksenhaku vaikuttaa luvan hyväksymiseen tai lupamääräyksiin. Hankkeelle on esitetty vakuuden asettamista, joka kattaa hankealueen ennallistamisen.

Lisätietoja: ympäristötarkastaja Tanja Rajamäki, puh. 040 314 4875

VIRANOMAISEN RATKAISU JA LUPAMÄÄRÄYKSET

Asian ratkaisu

Keski-Uudenmaan ympäristölautakunta päättää myöntää Marila Transport Oy:lle:

- ympäristöluvan pilaantumattomien maa- ja kiviainesten vastaanotolle, käsittelylle ja loppusijoittamiselle (maankaatopaikalle) Mäntsälän kunnan Hirvihaaran kylässä sijaitsevalle kiinteistölle 505-403-8-69,
- ympäristöluvan puujätteen käsittelylle, betonijätteen hyödyntämiselle maanrakentamisessa sekä kiviainesten seulonnalle samalla kiinteistöllä 505-403-8-69
- ympäristönsuojelulain 199 §:n mukaisen luvan aloittaa luvanvarainen toiminta kiinteistöllä 505-403-8-69 lupapäätöksen mukaisesti mahdollisesta muutoksenhausta huolimatta.

Lupa myönnetään hakemuksen mukaisesti ja seuraavin lupamääräyksiin.

LUPAMÄÄRÄYKSET

Toimintaa koskevat yleiset määräykset

1. Pilaantumattomia maa- ja kiviaineksia (jätenimikkeet 17 05 04) saa vastaanottaa ja loppusijoittaa maankaatopaikalle vuosittain alle 50 000 tonnia (t/a). Maankaatopaikan kokonaistäyttötilavuus saa olla enintään 600 000 m³.

Betonimursketta (jätenimike 17 01 01) saa hyödyntää työmaateissä yhteensä enintään 15 000 m³. Hyödyntäminen tulee toteuttaa ympäristölupahakemuksessa esitetyllä tavalla, ottaen huomioon lupamääräysten 11 - 13 rajoitukset. Puujätettä ja kantoja (jätenimikkeet 17 02 01 ja 20 01 38) saa vastaanottaa, varastoida ja hakettaa yhteensä alle 2 000 tonnia vuodessa (t/a). Lisäksi lupa-alueella saa käsitellä puhdasta ylijäämämaata seulomalla vuosittain alle 18 000 tonnia (t/a).

(YSL 52 §, 58 §, YSA 2 §, JL 12 §, Vna 179/2012)

2. Mikäli alueelle tuotavien kuormien seassa on jätettä, jonka vastaanottoa ei ole hyväksytty ympäristöluvassa, on jäte viipymättä toimitettava sellaiseen käsittelypaikkaan, jonka ympäristöluvassa kyseisen jätteen vastaanotto on hyväksytty tai kuljettajan on palautettava jäte luovuttajalle, jonka on otettava jäte takaisin. Alueelle ei saa ottaa vastaan kyllästettyä puuta tai muuta jätettä, joka on luokiteltu vaaralliseksi jätteeksi. (YSL 52 §, 58 §, JL 31 §)
3. Hakemuksessa esitettyjä kertavarastomääriä (alle 18 000 t puhdasta maa-ainesta ja 2000 t puujätettä) ei saa ylittää. Materiaalikierto on järjestettävä siten, ettei alueelle muodostu pysyviä varastokasoja. Yhtä käsittelemätöntä tai käsiteltyä jäte-erää ei saa varastoida alueella yhtäjaksoisesti yli kolmea vuotta. (YSL 52 ja 58 §, Vna 331/2013: 3 §)
4. Maankaatopaikkatoimintaa lastaus ja kuljetus mukaan luettuna, sekä puun haketusta ja maa-aineksen seulontaa saa alueella harjoittaa arkipäivisin ma-pe klo 7.00 - 22.00 ja la klo 7.00 -18.00. Toiminta on kiellettyä sunnuntaisin ja pyhäpäivinä. (YSL 52 §, Naapuruussuhdelaki 17 §)
5. Toiminnan tulee olla valvottua ja toiminnalla tulee olla riittävän ammattitaitoinen vastuuhenkilö, jonka yhteystiedot on toimitettava tiedoksi ennen toiminnan aloittamista valvontaviranomaiselle. Vastuuhenkilön tiedot on pidettävä viranomaisessa ajan tasalla. Valvojan on tarkastettava alueelle vastaanotettavat kuormat ja niitä koskevat asiakirjat. Valvojan on oltava selvillä ympäristölupapäätöksen toiminnalle asetamista vaatimuksista. (YSL 52, 58 §, JL 12, 141 §)

Maankaatopaikan rakentaminen ja täyttö

6. Maankaatopaikan täyttö sekä vesiensuojelurakenteet on toteutettava hakemuksessa ja päivitetyissä suunnitelmapiirustuksissa esitetyllä tavalla. Ennen maankaatopaikan täyttötyön aloittamista toiminta-alueelta tulee poistaa puusto, kasvillisuus, kannot ja risut sekä orgaaniset hajoavat maa-ainekset (humus yms.). Täyttöön sijoitettavan maa-aineksen seassa ei saa olla risuja tai kantoja.

Alueilta, joita on käytetty ampumaratana, huoltoasema- tai pesulatoimintaan, romun tai jätteiden käsittelyyn, teolliseen tai muuhun vastaavaan toimintaan, ei saa ottaa

vastaan maa- ja kiviaineksia, ellei niiden haittattomuutta ole etukäteen luotettavasti selvitetty. Mikäli tällaisilta alueilta maa- ja kiviaineksia aiotaan ottaa vastaan, on aineksista oltava etukäteen edustavasti otetut ja luotettavat analyysitulokset sekä asi-
antuntijalausunto jätteen haittattomuudesta. Alueelle ei saa ottaa vastaan eikä väliva-
rastoida pilaantunutta maata, viemäri- tai hiekanerotuskaivojen hiekkaa tai jätettä,
joka on luokiteltu vaaralliseksi jätteeksi. (YSL 52, 58 §, JL 29 §)

7. Maankaatopaikan rakentaminen ja alueen maisemointityö on toteutettava siten, että estetään ennalta haitat ja vaaratilanteet, kuten sortumat ja liukummat, penkereen puutteellinen vakavuus ja veden lammikoituminen täyttöalueelle. Täyttökerrosten liukumien ja sortumien estämiseksi vesi-, savi- ja silttipitoisten täyttömaakerrosten väliin on sijoitettava tarvittaessa kerroksia karkeammista aineksista. Täytön ja kiinteistön rajan sekä rajaojan väliin tulee jättää riittävästi tilaa mahdollisten liukumien ja sortumien aiheuttamien haittojen ehkäisemiseksi. Täytön korkoa tulee seurata säännöllisesti. (YSL 52 §)
8. Merkitykselliset haitalliset vieraskasvilajit on hävitettävä viipymättä niiden havaitsemisen jälkeen. Maankaatopaikan maisemoinnissa ei saa käyttää maa-ainesta, joka voi sisältää vieraslajikasvien juuria tai siemeniä. (YSL 52 §, Laki vieraslajeista aiheutuvien riskien hallinnasta 3, 4 §)
9. Viitasammakoiden levähdys- ja kutupaikkana mahdollisesti toimivaan rahkaturvellammikkoon ei saa kohdentaa heikentäviä toimenpiteitä ennen kuin laskeutusallas 1 on saatu valmiiksi. Alueen viitasammakkokantaa tulee seurata vuosittain vähintään kahden vuoden ajan. Havaintojen perusteella voi lupaviranomainen antaa lisämääräyksiä viitasammakoiden suojelutoimista. (YSL 5, 52 §, LSL 49 §)

Puujätteen haketus sekä maa- ja kiviainesten seulonta

10. Puun haketusta ja maa-aineksen seulontaa ei saa aloittaa ennen kuin lupahakemuksen mukainen meluvalli on tehty käsittelykentälle. Haketus ja seulonta tulee lopettaa maankaatopaikan täytön edettyä siihen vaiheeseen, ettei meluvalli estä enää melun leviämistä melumallinnuksessa esitettyllä tavalla. Seulontaa ja haketusta ei saa tehdä samanaikaisesti. Meluvallin valmistumisesta, haketus- ja seulontatöiden aloittamisesta sekä näiden töiden päättymisestä on ilmoitettava lupaviranomaiselle. (YSL 52 §, Naapuruuksuhdelaki 17 §)

Jätteiden hyödyntäminen maanrakentamisessa

11. Betonijätettä saa hyödyntää vain työmaateiden ja haketus/seulontakentän maanpäällisissä rakenteissa ja vain rakentamisen kannalta tarpeellinen määrä. Materiaalin tulee olla teknisesti käyttötarkoitukseensa soveltuvaa eikä sitä saa sekoittaa maankaatopaikalle toimitettavan maa-ainesjätteen sekaan. Käytettävät betonimurskeet tulee toimittaa valmiiksi murskattuna ja käsiteltyinä. Jäte tulee hyödyntää välittömästi eikä sitä saa varastoida kiinteistöllä. Hyödynnettävän betonimurskeen tulee olla ennakoon tutkittua ja sen on täytettävä vähintään jäljempänä esitetyt vaatimukset. (YSL 52 ja 58 §, Vna 843/2017)
12. Hyödynnettävän betonimurskeen tulee täyttää MARA-asetuksessa (eräiden jätteiden hyödyntämisestä maanrakentamisessa annetun valtioneuvostonasetuksen) säädetyt laatuvaatimukset. Jätettä sisältävä kerrosta ei saa sijoittaa nykyisen maanpinnan tai täyttötason alapuolelle eikä se saa olla kosketuksissa pohjaveteen.

Jätettä sisältävä kerros on peitettävä asetuksen vaatimalla tavalla. Hyödynnettävä jätemurske saa olla raekooltaan korkeintaan 150 millimetriä. (YSL 52 ja 58 §, Vna 843/2017).

13. Maanrakentamisessa hyödynnetyn betonimurskeen sijoituspaikat on merkittävä kiinteistökarttoihin. Tämä lupapäätös ja jätteen sijoituspaikkoja osoittava kartta tulee liittää kiinteistön asiakirjoihin ja esittää mahdollisessa myynti- tai vuokraustilanteessa kiinteistön uusille omistajille tai haltijoille. Mikäli jätetäyttö poistetaan kokonaisuudessaan lupa-alueelta, tulee murskeen poistamisesta ilmoittaa lupaviranomaiselle. (YSL 52 ja 139 §).

Melu ja pöly

14. Tämän luvan mukainen toiminta on kokonaisuudessaan järjestettävä siten, että toiminnasta ja siihen liittyvästä liikenteestä aiheutuva melu ei ylitä melulle alttiissa kohteissa kello 7 ja 22 välisenä aikana A-taajuuspainotettua keskiäänitasoa ($L_{Aeq, 7-22}$) 55 desibeliä (YSL 52 §, Vnp 993/1992).
15. Toiminnasta ei saa aiheutua pölyhaittaa lähikiinteistöille. Puuta murskatessa ja maa-aineksia seuloessa on hakkeen ja kiviaineksen pudotusmatka kuljetushihnalta varastokasalle säädettävä mahdollisimman lyhyeksi. Tarvittaessa pölyhaittoja tulee ehkäistä varustamalla kuljettimet ja seulat tiiviillä pölykätteillä sekä kastelujärjestelmällä. Puuta ei saa murskata eikä maa-ainesta seuloa sellaisissa sää- ja tuuliolosuhteissa, joissa pölyäminen lähimpään asutukseen on runsasta. Tarvittaessa varastokasojat tulee kastella.

Alueelle johtavien liikenneväylien pölyämistä on estettävä pitämällä tiet puhtaina ja tarvittaessa kastelemalla niitä sekä kastelemalla tai peittämällä ajoneuvojen kuormat. Pölyntorjunnassa ei saa käyttää suolausta. (YSL 43 ja 52 §)

Pintavesien suojelu

16. Maankaatopaikalle kertyvät suoto- ja pintavedet on johdettava vesienkäsittelyä varten rakennettujen hiekanerottimien kautta tasausaltaisiin, ja sieltä hallitusti purkuojiin. Tasausaltaat on pidettävä asianmukaisessa kunnossa ja varmistettava siitä, että veden viipymä altaassa on riittävä hienoaineksen laskeutumiseksi. Tasausaltaan ja vedenkeräyssäiliöiden pohjalle laskeutunut liete on poistettava säännöllisesti ja toimitettava vastaanottajalle, jolla on ympäristölupa vastaanottaa kyseistä jätettä.

Alueen ulkopuoliset vedet tulee pitää erillään maankaatopaikkavesistä ja ne tulee johtaa maankaatopaikka-alueen ohi. Länsipuolen tasausaltaan on oltava valmiina ennen täyttötoiminnan aloittamista (täyttölohkot L1, L2 ja L3), ja itäpuolen tasausaltaan ennen kuin aloitetaan täyttämään lohkoja L4, L6 ja L5 (YSL 16 - 17, 43 ja 52 §).

17. Ojat ja vesienkäsittelyrakenteet on rakennettava ja kunnossapidettava siten, että maankaatopaikasta ei aiheudu toiselle kuuluvalla alueella vahingollista vettymistä tai muuta vahinkoa. Häiriötilanteiden aiheuttamiin pintavesien ylivuotoihin tulee varautua esimerkiksi riittävän suurella laskeutusaltaalla niin, että ylivuotoja ei tapahdu. Mikäli haittaa aiheutuu, on hakija velvollinen poistamaan haitan kustannuksellaan. (YSL 43 §, VL 5:7 §)

Ympäristön pilaantumisen ehkäiseminen ja jätehuolto

18. Asiaton pääsy ja jätteen luvaton sijoittaminen alueelle on estettävä lukittavalla portilla ja tarvittaessa muilla rakenteellisilla keinoilla. (YSL 52 §, 58 §)
19. Sosiaalitulojen jätevedet on johdettava täyttymishälyttimellä varustettuun umpisäiliöön (YSL 52 §, 58 § ja 66 §)
20. Toiminta on järjestettävä siten, ettei siitä aiheudu ympäristön roskaantumista eikä pilaantumisvaaraa maaperälle tai pinta- tai pohjavesille. Alueella ei saa säilyttää polttoainetta eikä muita kemikaaleja. Alueella ei saa tehdä kaluston huoltoja.

Työkoneiden tankkauspaikalla maarakenteet on tiivistettävä hakemuksessa esitetyllä tavalla siten, että työkoneista ja säiliöautoista tankkaustilanteessa mahdollisesti valuva polttoaine ei pääse maaperään. Paikalle on varattava vuotojen varalta imeytysainetta. Toiminnanharjoittajan tulee huolehtia maaperään ja pohjaveteen kohdistuvien päästöjen ehkäisemiseksi toteutettujen toimien, kuten rakenteiden säännöllisestä ylläpidosta, huollosta ja tarkastuksista.

Pölynsidonta- ja liukkaudentorjunta-aineita ei saa käyttää siten, että niistä voi aiheutua maaperän tai pohjaveden pilaantumisen vaaraa. (YSL 15–17 §, 43 §, 52 §, 66 §, JL 72 §)

21. Toiminta-alueen jätehuolto on järjestettävä jätelain (646/2011) ja sen nojalla annettujen säädösten mukaisesti siten, että toiminnasta ei aiheudu ympäristön roskaantumista, maaperän pilaantumista eikä haittaa terveydelle tai ympäristölle.

Toiminnassa syntyvät jätteet tulee lajitella ja toimittaa viipymättä sellaiselle vastaanottajalle, jolla on jätehuoltorekisteriin hyväksymisen tai merkitsemisen, ympäristönsuojelulain mukaisen ympäristöluvan tai ympäristönsuojelun tietojärjestelmään rekisteröinnin perusteella oikeus ottaa vastaan kyseistä jätettä.

Hyödyntämiskelpoiset jätteet on kerättävä erilleen ja toimitettava hyödynnettäviksi asianmukaiseen käsittelyyn. Mikäli hyödyntäminen ei ole kohtuullisin kustannuksin mahdollista, jätteet on toimitettava sellaiselle vastaanotto paikalle, jolla on lupa ottaa vastaan ja käsitellä kyseisenlaista jätettä. Vain hyödyntämiseen kelpaamattomat jätteet saa toimittaa tavanomaisen jätteen kaatopaikalle, mikäli ne eivät ole vaarallisiksi jätteiksi luokiteltavia aineita. Hyödyntämiskelpoiset jätteet on ensisijaisesti pyrittävä toimittamaan laitokseen, jossa hyödynnetään jätteen sisältämä aine, ja toissijaisesti laitokseen, jossa hyödynnetään jätteen sisältämä energia.

(YSL 15–17, 52 ja 58 §, JL 8, 15-17, 28, 29, 72 ja 120 §, VNa 179/2012)

Tarkkailu- ja raportointimääräykset

22. Toiminnassa tulee noudattaa hakemukseen liitettyä jätteenkäsittelyn seuranta- ja tarkkailusuunnitelmaa. Toimintaan liittyvistä ympäristönsuojelun kannalta merkittävistä tapahtumista on pidettävä käyttöpäiväkirjaa. Kirjanpitoon on merkittävä vähintään jäljempänä lupamääräyksessä esitetyt raportointia varten tarvittavat tiedot. Kirjanpito on pyydettäessä esitettävä ympäristöluvan valvontaviranomaiselle. (YSL 52, 58, 62 §, JL 118, 119, 120, 122 §)
23. Toiminnan aiheuttamaa melua on mitattava kertaluontoisesti vähintään lähimmässä häiriintyvässä kohteessa 30 päivän kuluessa puun haketustoiminnan käynnistymi-

sestä. Mittausajankohtana tulee puun haketustoiminnan olla käynnissä. Toiminnanharjoittajan on esitettävä melumittaussuunnitelma Keski-Uudenmaan ympäristökeskukselle viimeistään 4 viikkoa ennen mittauksen suorittamista.

24. Mittaukset on suoritettava ympäristöministeriön ohjeen 1/1995 ”Ympäristömelun mittaaminen” mukaisesti. Mittaustuloksiin on merkittävä mahdollisuuksien mukaan laitoksen toiminnasta riippumattomista melulähteistä aiheutuvat melutapahtumat. Mittaustilanteen on vastattava laitoksen normaalia käyttötilannetta.

Mittaustulokset ja niiden pohjalta laadittu mittausraportti on toimitettava 30 päivän kuluessa Keski-Uudenmaan ympäristökeskukseen. Mittaustulosten perusteella Keski-Uudenmaan ympäristölautakunta antaa tarvittaessa lisämääräyksiä melupäästöjen vähentämisestä tai mahdollisesta mittausten uusimisesta. (YSL 54, 62 §)

25. Täyttöalueen lounaispuolella noin 100 - 140 metrin päässä sijaitsevat asuinkiinteistön kaivon kunto on kartoitettava ja otettava kaivosta tarkkailunäytteet ennen rakennustöiden aloittamista. Kaivovesinäytteistä on tehtävä STM:n asetuksessa 401/2001 esitetyn laajan talousvesitutkimuksen mukaiset analyysit. Lisäksi kaivovesistä tulee tutkia samat muuttujat kuin pohjavesinäytteistä (lupamääräys 26). Talousvesikaivon rakenteesta riippuen tulee lisäksi mitata kaivon vedenpinnan korkeus.

Jos kaivo on talousvesikäytössä tai otetaan talousvesikäyttöön, on tarkkailua jatkettava kaksi kertaa vuodessa keväällä ja syksyllä otettavin vesinäyttein ja niistä tehtävin määrityksin. Näytteenottoa tulee jatkaa toiminnan päättymisen jälkeen niin kauan kuin valvontaviranomainen katsoo sen tarpeelliseksi.

Lisäksi luvanhaltijan tulee liittyä Hirvihaaran ampumaradan talousvesikaivon yhteistarkkailuun ampumarataa ylläpitävän yhdistyksen kanssa.

Tarkkailutulokset tulee toimittaa tiedoksi Keski-Uudenmaan ympäristökeskukseen heti niiden valmistumisen jälkeen. Näytteenotossa tulee käyttää sertifioitua näytteenottajaa ja näytteiden analysoinnissa tulee käyttää akkreditoitua laboratoriota. Tarkkailusta tulee laatia vuosittain sanallinen vertailu aiempiin tuloksiin, jossa arvioidaan syyt mahdollisille muutoksille sekä toiminnan mahdolliset vaikutukset kaivoveisiin. (YSL 43, 62 ja 66 §)

26. Pohjaveden laatua tulee tarkkailla toiminnan alkamisesta kaksi kertaa vuodessa keväällä ja syksyllä. Tarkkailua varten on asennettava kolme putkea hakemuksessa osoitettuihin paikkoihin. Pohjavedestä tulee analysoida pinnankorkeus, lämpötila, pH, sähkönjohtavuus, kiintoaine, sulfaatti, nitriitti, kloridi, raskasmetallien (Sb, As, Hg, Cd, Co, Cr, Cu, Pb, Ni, Zn, V) liukoiset pitoisuudet ja öljyhiilivedyt (C10- C40) sekä aistinvarainen arvio (ulkonäkö, haju ja maku).

Pohjavesistä tulee joka kolmas vuosi tehdä laaja tutkimus. Laajaan tutkimukseen on lisättävä yllä esitettyjen parametrien lisäksi PAH, COD(Mn), ammoniumtyppi, koliformiset bakteerit, VOC sekä nitraatti- ja nitriittitypen summa. Laaja analyysi on otettava kerran kolmessa vuodessa pohjavesistä.

Tarkkailusta tulee laatia vuosittain sanallinen vertailu aiempiin tuloksiin, jossa arvioidaan syyt mahdollisille muutoksille sekä toiminnan mahdolliset vaikutukset pohjavesien laadulle. Näytteenotossa tulee käyttää sertifioitua näytteenottajaa ja näytteiden

analysoinnissa tulee käyttää akkreditoitua laboratoriota. Tarkkailutulokset tulee toimittaa tiedoksi Keski-Uudenmaan ympäristökeskukseen ja Uudenmaan ELY-keskukseen heti niiden valmistumisen jälkeen. Tarkkailutuloksien perusteella Keski-Uudenmaan ympäristölautakunta voi antaa lisämääräyksiä asiassa tai määrätä mahdollisesta lisänäytteenotosta. (YSL 62 § ja 66 §)

27. Pintaveden laatua tulee tarkkailla ennen toiminnan aloittamista sekä kaksi kertaa vuodessa keväällä ja syksyllä. Tarkkailua tulee tehdä ainakin kummastakin tasausaltaasta lähtevästä vedestä, sekä maankaatopaikan ylä- ja alapuoliselta osuudelta. Pintavesien näytteenottoajankohta tulee pyrkiä ajoittamaan ajankohtaan, jolloin vedessä on virtaamaa. Näytteistä tulee analysoida virtaama, pH, sähkönjohtavuus, sameus, kiintoaine, happipitoisuus, CODMn, kokonaistyyppi, sulfaatti, kloridi ja öljyhiili-vedyt (C10-C40) sekä raskasmetallit (Sb, As, Hg, Cd, Co, Cr, Cu, Pb, N, Zn ja V).

Pintavesitarkkailusta tulee laatia vuosittain sanallinen vertailu aiempiin tuloksiin, jossa arvioidaan syyt mahdollisille muutoksille sekä toiminnan mahdolliset vaikutukset pintavesien laadulle. Näytteenotossa tulee käyttää sertifioitua näytteenottajaa ja näytteiden analysoinnissa tulee käyttää akkreditoitua laboratoriota. Tarkkailutulokset tulee toimittaa tiedoksi Keski-Uudenmaan ympäristökeskukseen heti niiden valmistumisen jälkeen.

Vesien tarkkailua on jatkettava ainakin kaksi vuotta toiminnan päättymisen jälkeen. Toiminnanharjoittaja voi esittää ympäristönsuojeluviranomaiselle tarkkailun muuttamista tarkkailusta saatuja tietoja hyväksi käyttäen. Tarkkailua ei tule muuttaa tai lopettaa ilman ympäristönsuojeluviranomaisen lupaa. (YSL 62 ja 66 §)

28. Mittaukset ja analysointi on tehtävä standardien (CEN, ISO, SFS tai vastaava kansallinen tai kansainvälisesti yleisesti käytössä oleva standardi) mukaisesti. Mittausraporteissa on esitettävä käytetyt mittausmenetelmät ja niiden mittausepätaarkkuudet sekä arvio tulosten edustavuudesta. (YSL 209 §)
29. Toiminnanharjoittajan on vuosittain helmikuun loppuun mennessä toimitettava valvontaviranomaiselle edellistä vuotta koskeva vuosiraportti. Vuosiraportissa on ilmoitettava tiedot toiminnan ja sen vaikutusten tarkkailusta ja seurannasta sekä tiedot:
- 1) vastaanotettujen maa- ja kiviainesten (t/v), laatu, jätenimike, alkuperä (sisältäen kuvauksen lähtöpaikassa aiemmin olleesta toiminnasta) osoitetietoineen ja kunnittain, sekä hylättyjen kuormien määrät;
 - 2) maanrakentamisessa hyödynnetyn betonijätteen määrä (t/v), alkuperä sekä hyödyntämispaikat asemapiirustuksessa esitettynä;
 - 3) poiskaivetun ja uudelleen hyödynnetyn betonimurskeen määrä (t/v), sijainti asemapiirustuksessa;
 - 4) seulotun maa- ja kiviaineksen määrä (t/v), sekä varastossa olevien käsittelemättömien sekä seulottujen maa- ja kiviainesten määrä raportointivuoden lopussa (t/v), laatu;
 - 5) puuaineksen haketuspäivät (kpl) ja käsittelyn kellonajat, hakkeen tuotantomäärät (t/v) sekä varastossa olevat käsittelemättömät ja käsitellyt määrät raportointivuoden lopussa (t/v);
 - 6) toiminta-ajat;
 - 7) viitasammakkokannan vuosittaisen seurannan tulokset;
 - 8) vuoden aikana käytettyjen polttoaineiden laatu ja määrä;
 - 9) vuoden aikana pölyntorjunnassa käytetty veden määrä;

- 10) tankkausalueen ja hulevesialtaiden tarkastukset ja huollot;
- 11) ympäristönsuojelun kannalta merkittävät poikkeukselliset tilanteet ja niiden johdosta tehdyt toimet (syy, kestoaika, arvio päästöistä ilmaan, vesiin tai maaperään sekä niiden ympäristövaikutuksista);
- 12) toiminnassa syntyneet jätteet ja niiden toimituskohteet sisältäen jätelain 119 §:n mukaiset kirjanpitoliedot;
- 13) yhteenveto kaivo-, pinta- ja pohjavesivesitarkkailusta;
- 14) täytön tarkkailu (painumat, sivusiirtymät ja täytön korko);
- 15) raportti lupamääräysten mukaisista päästömittauksista (melupäästöt);
(YSL 52, 58, 62 §, JL 118, 119, 120, 122 §).

Häiriö- ja poikkeukselliset tilanteet

30. Toiminnanharjoittajan on onnettomuuksien, ennakoimattomien tuotantohäiriöiden ja muiden poikkeuksellisten tilanteiden estämiseksi huolehdittava siitä, että ympäristön pilaantumisen vaaraa aiheuttavat toiminnot on ohjeistettu. Toiminnanharjoittajalla on oltava poikkeuksellisia tilanteita varten ajan tasalla oleva toimintasuunnitelma.

Toiminnanharjoittajan on huolehdittava toiminta-alueen rakenteiden ja työkoneiden huollosta ja kunnossapidosta siten, että ne eivät käytön aikana vioitu tai muutu siten, että toiminnasta aiheutuvien ympäristö- tai terveysvahinkojen riski lisääntyy.

Toiminnanharjoittajan on ryhdyttävä viivytyksettä poikkeuksellisen tilanteen edellyttämiin korjaus- tai torjuntatoimiin ympäristön pilaantumisen ehkäisemiseksi. Onnettomuus- ja häiriötilanteita varten toiminta-alueella on oltava saatavilla riittävä määrä imeytysmateriaalia sekä alkusammutuskalustoa. Vuotoina ympäristöön päässeet polttonesteet ja muut aineet on kerättävä välittömästi talteen. Toimintahäiriön tai onnettomuuden luonne sekä siitä aiheutuvat päästöt huomioon ottaen toiminnanharjoittajan tulee ilmoittaa tilanteesta pelastusviranomaiselle sekä Keski-Uudenmaan ympäristökeskukselle. Maaperän pilaantumiseen johtaneista polttoaine- ja öljyvuo-doista tulee lisäksi ilmoittaa Uudenmaan elinkeino-, liikenne- ja ympäristökeskukselle.

Poikkeuksellisen tilanteen jälkeen toiminnanharjoittajan on varauduttava asianmukaisin toimenpitein siihen, ettei vastaava tilanne toistu. (YSL 52, 66 , 123 , 134 §)

Parhaan käyttökelpoisen tekniikan käyttöönotto

31. Luvanhaltijan on oltava riittävästi selvillä toimialansa parhaan käyttökelpoisen tekniikan kehitymisestä ja varauduttava laitoksen toimintaan soveltuvan tällaisen tekniikan käyttöönottoon erikseen sovittavien siirtymäaikojen puitteissa. (YLS 53 §)

Vakuus

32. Marila Transport Oy:n on asetettava Keski-Uudenmaan ympäristölautakunnalle 30 000 euron vakuus alueen asianmukaisen jätehuollon, seurannan, tarkkailun ja toiminnan lopettamisessa tai sen jälkeen tarvittavien toimien varmistamiseksi. Vakuudeksi hyväksytään takaus, vakuutus tai pantattu talletus.

Erillinen 10 000 euron vakuus on asetettava ympäristönsuojelulain 199 §:n mukaiselle luvulle aloittaa luvanvarainen toiminta lupapäätöksen mukaisesti mahdollisesta muutoksenhausta huolimatta.

Vakuudeksi hyväksytään takaus, vakuutus tai pantattu talletus. Vakuuden antajan on oltava luotto-, vakuutus- tai muu ammattimainen rahoituslaitos, jolla on kotipaikka Euroopan talousalueeseen kuuluvassa valtiossa. Vakuusasiakirjat on toimitettava 30 päivän kuluessa siitä, kun tämä päätös on saanut lainvoiman. Vakuus on asetettava ennen toiminnan aloittamista. Toiminnanharjoittajan on varmistettava, että vakuus voimassa koko toiminnan ajan. (YSL 59, 60, 61 §)

Toiminnan muuttaminen tai lopettaminen

33. Toiminnanharjoittajan on viipymättä ilmoitettava toiminnan merkittävistä muutoksista, toiminnanharjoittajan vaihtumisesta tai toiminnan pitkäaikaisesta keskeyttämisestä Keski-Uudenmaan ympäristökeskukselle, joka voi antaa asiaan liittyen tarvittavia määräyksiä. (YSL 29, 89, 170 §)
34. Toiminnan loputtua alue on viipymättä siistittävä ja saatettava sellaiseen kuntoon, ettei siitä aiheudu vaaraa tai haittaa terveydelle tai ympäristölle. Alueelta on poistettava kaikki toimintaan liittyvät laitteet ja varusteet.

Luvan saajan on vastattava maankaatoa-alueen jälkihoidosta myös toiminnan loputtua. Toiminnan päätyttyä alue on kunnostettava ja maisemoitava. Täyttöalueen luiskat on luiskattava kaltevuuteen 1:3 tai loivemmiksi. Täyttöalue on nuotoiltava siten, että alueelle ei muodostu vettä kerääviä painanteita. Alueelle on istutettava puustoa ja puun taimet on istutettava metsänhoitoyhdistyksen ohjeiden mukaisesti.

Toiminnan lopettamisesta on ilmoitettava vähintään kaksi kuukautta ennen lopettamisajankohtaa kirjallisesti Keski-Uudenmaan ympäristökeskukselle. Toiminnanharjoittajan on samassa yhteydessä esitettävä valvontaviranomaiselle yksityiskohtainen suunnitelma toiminnan lopettamiseen liittyvistä vesiensuojelua, maaperänsuojelua ja jätehuoltoa koskevista toimista. Ympäristönsuojeluviranomainen antaa tarvittaessa lisämääräyksiä toiminnan lopettamiseksi tarvittavista toimista. (YSL 52, 94, 170 §)

RATKAISUN PERUSTELUT

Lupaharkinnan perusteet

Pilaantumattomien maa- ja kiviainesten vastaanotto ja loppusijoittaminen (maankaatopaikkatoiminta) sekä maa-ainesten seulonta, kantojen ja jättepuun murskaus sekä betonimurskeen hyödyntämien maanrakentamisessa toteutettuna lupahakemuksessa esitetyllä tavalla ja noudattaen tässä päätöksessä annettuja määräyksiä, täyttää ympäristönsuojelulain ja jätelain sekä niiden nojalla annettujen asetusten vaatimukset sekä ne vaatimukset, jotka luonnonsuojelulaissa ja sen nojalla on säädetty.

Luvan myöntämisen edellytykset

Ympäristönsuojelulain 49 §:n mukaan ympäristöluvan myöntäminen edellyttää, ettei toiminnasta, asetettavat lupamääräykset ja toiminnan sijoituspaikka huomioon ottaen, aiheudu yksinään tai yhdessä muiden toimintojen kanssa: 1) terveyshaittaa; 2) merkittävää muuta 5 §:n 1 momentin 2 kohdassa tarkoitettua seurausta tai sen vaaraa; 3) 16 - 18 §:ssä kiellettyä seurausta; 4) erityisten luonnonolosuhteiden huonontumista taikka vedenhankinnan tai yleiseltä kannalta tärkeän muun käyttömahdollisuuden vaarantumista toiminnan vaikutusalueella; 5) eräistä naapurussuhteista annetun lain 17 §:n 1 momentissa tarkoitettua kohtuutonta rasitusta.

Ympäristön pilaantumisen vaaraa aiheuttava toiminta on mahdollisuuksien mukaan sijoitettava siten, että toiminnasta ei aiheudu pilaantumista tai sen vaaraa ja pilaantuminen voidaan ehkäistä. Toiminnan sijoituspaikan soveltuvuutta arvioitaessa on otettava huomioon toiminnan: 1) luonne, kesto, ajankohta ja vaikutusten merkittävyys sekä pilaantumisen todennäköisyys ja onnettomuusriski; 2) vaikutusalueen herkkyys ympäristön pilaantumiselle; 3) merkitys elinympäristön terveellisyyden, ja viihtyisyyden kannalta; 4) sijoituspaikan ja vaikutusalueen nykyinen ja oikeusvaikutteisen kaavan osoittama käyttötarkoitus; 5) muut mahdolliset sijoituspaikat alueella. (YSL 11 §)

Luvanvaraista tai rekisteröitävää toimintaa ei saa sijoittaa asemakaavan vastaisesti. Lisäksi alueella, jolla on voimassa maakuntakaava tai oikeusvaikutteinen yleiskaava, on katsottava, ettei toiminnan sijoittaminen vaikeuta alueen käyttämistä kaavassa varattuun tarkoitukseen. (YSL 12 §)

Ympäristönsuojelulain 20 §:n mukaan ympäristön pilaantumisen vaaraa aiheuttavassa toiminnassa on periaatteena, että 1) menetellään toiminnan laadun edellyttämällä huolellisuudella ja varovaisuudella ympäristön pilaantumisen ehkäisemiseksi sekä otetaan huomioon toiminnan aiheuttaman pilaantumisen vaaran todennäköisyys, onnettomuusriski sekä mahdollisuudet onnettomuuksien estämiseen ja niiden vaikutusten rajoittamiseen (varovaisuus- ja huolellisuusperiaate); 2) noudatetaan ympäristön pilaantumisen ehkäisemiseksi tarkoituksenmukaisia ja kustannustehokkaita eri toimien yhdistelmiä (ympäristön kannalta parhaan käytännön periaate).

Ympäristönsuojelulain 53 §:n mukaan parhaan käyttökelpoisen tekniikan sisältöä arvioitaessa on otettava huomioon: 1) jätteiden määrän ja haitallisuuden vähentäminen; 2) tuotannossa käytettävien aineiden ja siinä syntyvien jätteiden uudelleen käytön ja hyödyntämisen mahdollisuus; 3) tuotannossa käytettävien aineiden vaarallisuus sekä mahdollisuudet käyttää entistä haitattomampia aineita; 4) päästöjen laatu, määrä ja vaikutus; 5) käytettyjen raaka-aineiden laatu ja kulutus; 6) energian käytön tehokkuus; 7) toiminnan riskien ja onnettomuusvaarojen ennalta ehkäiseminen sekä onnettomuuksien seurausten ehkäiseminen; 8) parhaan käyttökelpoisen tekniikan käyttöönottoon vaadittava aika ja toiminnan suunnitellun aloittamisajankohdan merkitys sekä päästöjen ehkäisemisen ja rajoittamisen kustannukset ja hyödyt; 9) vaikutukset ympäristöön; 10) teollisessa mittakaavassa käytössä olevat tuotantomenetelmät ja menetelmät päästöjen hallitsemiseksi; 11) tekniikan ja luonnontieteellisen tiedon kehitys; ja 12) Euroopan komission ja kansainvälisten toimielinten julkaisemat tiedot parhaasta käyttökelpoisesta tekniikasta.

Jätelain 13 §:n mukaan jätettä ei saa hylätä eikä käsitellä hallitsemattomasti. Jätteestä ja jätehuollosta ei saa aiheutua vaaraa tai haittaa terveydelle tai ympäristölle, roskaantumista, yleisen turvallisuuden heikentymistä taikka muuta näihin rinnastettavaa yleisen tai yksityisen edun loukkausta. Jätteen keräyksessä ja kuljetuksessa sekä jätteen käsittelylaitoksen tai -paikan sijoittamisessa, rakentamisessa, käytössä ja käytön jälkeisessä hoidossa on erityisesti huolehdittava siitä, ettei jätehuollosta aiheudu ympäristön pilaantumisen vaaraa aiheuttavia päästöjä mukaan lukien melua ja hajua taikka viihtyisyyden vähentymistä. Toiminnan, laitoksen tai paikan on lisäksi sovelluttava ympäristöön ja maisemaan. Jätehuollossa on periaatteena, että käytetään parasta käyttökelpoista tekniikkaa ja noudatetaan ympäristön kannalta parasta käytäntöä.

Tosiseikat ja johtopäätökset

Keski-Uudenmaan ympäristölautakunta katsoo, että toimittaessa tämän päätöksen mukaisesti ei toiminnasta aiheudu yksinään tai yhdessä muiden toimintojen kanssa ympäristönsuojelulain 49 §:ssä tarkoitettua terveyshaittaa, merkittävää muuta ympäristön pilaantumista tai sen vaaraa, maaperän tai pohjaveden pilaantumista, erityisten luonnonolosuhteiden huonontumista taikka vedenhankinnan tai yleiseltä kannalta tärkeän muun käyttömahdollisuuden vaarantumista toiminnan vaikutusalueella, eikä kohtuutonta haittaa naapureille.

Lupapäätösharkinnassa on otettu huomioon ympäristönsuojelulain 11 §:n ja 12 §:n mukaiset sijoituspaikan vaatimukset. Toiminta ei sijoitu asemakaava-alueelle, eikä alueella ole voimassa olevaa yleiskaavaa. Toiminta ei ole ristiriidassa maakuntakaavassa suunnitellun maankäytön kanssa. Voimassa olevien maakuntakaavojen yhdistelmäkartassa alue on osoitettu maa- ja metsätalousvaltaiseksi alueeksi (MLY), joka on laaja, yhtenäinen ja ekologisen verkoston kannalta merkittävä. Merkintään ei liity MRL 33 §:n 1. momentin mukaista rakentamisrajoitusta. Eteläpuolella on varattu alue louheen ja puhtaiden ylijäämämaiden käsittelyyn, varastointiin ja loppusijoitukseen (EJ3). Kohdekiinteistö on enimmäkseen voimakkaasti ihmisen muokkaama, eikä alueelta löydy luonnontilaisia tai luonnontilaisen kaltaisia osia. Toiminta ei vaikeuta ympäröivien metsien metsätalouksikäyttöä ja alue voidaan ottaa toiminnan päätyttyä takaisin metsätalouksikäyttöön.

Kohdealueella tai sen lähialueella ei sijaitse Natura 2000-suojelualueverkoston kohteita, valtakunnallisiin luonnonsuojeluohjelmiin kuuluvia alueita, luonnonsuojelualueita, suojeltuja luontotyyppisiä, luonnonmuistomerkkejä tai arvokkaita elinympäristöjä, kallio-alueita tai moreenimuodostumia. Toiminta-alueella ei ole luonnonsuojelulain (1096/96) tarkoittamia suojeluvarauksia. Edellä kerrotun perusteella toiminta ei aiheuta erityisten luonnonolosuhteiden heikentymistä.

Ympäristölupamääräyksen mukaan alue on maankaatopaikkatoiminnan jälkeen maisemoitava ja metsitettävä. Maankaatopaikan täyttökorkeus tulee olemaan +90. Alueen ympäristössä luonnollinen maanpinta on alimmillaan tasolla + 85 ja korkeimmillaan +89. Valmis täyttömäki ei tule siten olemaan maisemakuvassa vallitseva. Maankaatopaikkatoiminnan jälkeen täyttömäki maisemoidaan. Toiminnan sijoittuminen ympäristöön ja maisemaan täyttää jätelain 13 §:n vaatimukset.

Toiminta ei sijoitu luokitellulle pohjavesialueelle. Luvassa on huomioitu toiminnasta aiheutuva riski maaperälle sekä pohja- ja pintavesille ja riskin asianmukainen hallinta. Luvassa on edellytetty maankaatopaikalle tuotavien kuormien valvontaa sekä alueen vesien hallintaa ja käsittelyä ojin, hiekkasuodattimin ja laskeutusaltain. Käytännössä maa- ja kiwiainekset kuljetetaan alueelle kuorma-autoilla. Toiminta-alue sijaitsee haja-asutusalueella. Meluvalli vähentää melun leviämistä lähimpään kiinteistöön, joka sijaitsee noin 100 metrin päässä läjitysalueen reunasta lounaassa. Ennalta arvioiden maankaatopaikkatoiminnasta aiheutuvaa riskiä valtioneuvoston päätöksen (993/1992) mukaisten päiväajan ohjearvojen ($L_{Aeq, 7-22}$) 55 dB ylitykselle lähimmillä asuinrakennuksilla ei ole. Lupa edellyttää melumittausten tekemistä. Ottaen huomioon toiminnan laatu ja laajuus, voidaan etäisyttä lähimpiin häiriintyviin kohteisiin ja niiden talousvesikaivoihin pitää riittävinä. Lupamääräykset huomioon ottaen toiminnasta ei yleisesti arvioiden aiheudu sellaista terveyshaittaa tai viihtyisyshaittaa, jonka takia lupaa ei tulisi myöntää.

Toimittaessa hakemuksessa esitetyn ja annettujen lupamääräysten mukaisesti toiminnan voidaan katsoa edustavan parasta käyttökelpoista tekniikkaa. Toiminta täyttää myös jätelain vaatimukset. Parhaan käyttökelpoisen tekniikan arviointi on tässä lupapäätöksessä

otettu huomioon erityisesti määräyksissä, jotka koskevat vesiensuojelua sekä käyttö- ja vaikutustarkkailua.

Vastaus muistutuksiin

Lausunnoissa ja muistutuksissa esitetyt asiat on otettu huomioon lupamääräyksissä, jotka koskevat melun- ja pölyntorjuntaa, valvontaa sekä seuranta- ja tarkkailua. Lausunnoissa esitetyt asiat on otettu huomioon lupamääräyksissä ja päätöksen perusteluissa ilmenevällä tavalla. Toiminta ei aiheuta lupamääräyksen huomioiden sellaista viihtyvyyshaittaa, joka vaikeuttaisi naapurikiinteistöjen normaalia käyttöä ja haittaa kiinteistöllä oleskelulle. Toiminnanharjoittajalle on annettu määräyksiä pintavesien käsittelystä, pölyn- ja melun- torjunnasta, toiminnan tarkkailusta sekä mahdollisten häiriötilanteiden varalle. Toiminnan aiheuttamaa melua on mitattava. Pilaantuneiden maa-ainesten ja vaarallisia aineita sisältävien kuormien vastaanotto on kielletty.

Hanke ei kuulu YVA-lain piiriin. Toiminnasta aiheutuvia ympäristövaikutuksia yksin tai yhdessä muiden toimintojen kanssa arvioituna ei pidetä sellaisina, että olisi katsottava todennäköisesti aiheuttavan laadultaan ja laajuudeltaan YVA-lain tarkoittamia merkittäviä haitallisia ympäristövaikutuksia. Toiminnalla ei myöskään ole ympäristönsuojelulain 41 §:n mukaista teknistä ja toiminnallista yhteyttä Hirvihaaran ampumaradan kanssa, että niiden ympäristövaikutuksia olisi tarpeen tarkastella yhdessä.

Haetun toiminnan aiheuttamat vaikutukset lähikiinteistöjen arvoon eivät kuulu ympäristölupamenettelyn soveltamisalaan. Mahdolliseen kiinteistöjen arvon alenemiseen voidaan hakea korvausta ns. ympäristövahinkolain (737/1994) mukaisesti. Ympäristöluvassa ei oteta huomioon toiminnan liikenneturvallisuuteen. Haetun toiminnan aiheuttamat vaikutukset teiden turvallisuuteen eivät kuulu ympäristölupamenettelyn soveltamisalaan. Ympäristöluvassa ei voida antaa määräyksiä raskaan liikenteen aiheuttamasta vaarasta eikä rajoittaa liikenteen määrää yleisellä tiellä.

Lupamääräysten perustelut

Ympäristöluvassa on annettava ympäristönsuojelulain 52 §:n mukaan tarpeelliset määräykset: 1) päästöistä, päästöraja-arvoista, päästöjen ehkäisemisestä ja rajoittamisesta sekä päästöpaikan sijainnista; 2) maaperän ja pohjavesien pilaantumisen ehkäisemisestä; 3) jätteistä sekä niiden määrän ja haitallisuuden vähentämisestä; 4) toimista häiriö- ja muissa poikkeuksellisissa tilanteissa; 5) toiminnan lopettamisen jälkeisestä alueen kunnostamisesta ja päästöjen ehkäisemisestä sekä muista toiminnan lopettamisen jälkeisistä toimista; 6) muista toimista, joilla ehkäistään tai vähennetään ympäristön pilaantumista tai sen vaaraa.

Lupamääräyksiä annettaessa on otettava huomioon toiminnan luonne, sen alueen ominaisuudet, jolla toiminnan vaikutus ilmenee, toiminnan vaikutus ympäristöön kokonaisuutena, ympäristön pilaantumisen ehkäisemiseksi tarkoitettujen toimien merkitys ympäristön kokonaisuuden kannalta sekä tekniset ja taloudelliset mahdollisuudet toteuttaa nämä toimet. Päästöraja-arvoa sekä päästöjen ehkäisemistä ja rajoittamista koskevien lupamääräysten tulee perustua parhaaseen käyttökelpoiseen tekniikkaan. Lupamääräyksissä ei kuitenkaan saa velvoittaa käyttämään vain tiettyä tekniikkaa. Lisäksi on tarpeen mukaan otettava huomioon energian ja materiaalien käytön tehokkuus sekä varautuminen onnettomuuksien ehkäisemiseen ja niiden seurausten rajoittamiseen.

Lupamääräysten yksilöidyt perustelut

Ympäristönsuojelulain 58 §:n mukaan jätteen käsittelyä koskeva ympäristölupa voidaan rajoittaa tietynlaisen jätteen käsittelyyn. Jätenimikkeet ovat hakemuksen ja Vna 179/2012 liitteen 4 mukaisia. Maankaatopaikalle saa tuoda ainoastaan pilaantumattomia maa-aineksia. Ympäristönsuojelulain ja jätelain sekä niiden nojalla annettujen asetusten perusteella pilaantumattoman maa-aineksen voidaan katsoa tarkoittavan maaperästä kaivettua maa-ainesta, joka on luonnontilaista tai joka ei sisällä haitallisia aineita siten, että siitä voi aiheutua ympäristön pilaantumista tai sen vaaraa. Ympäristöhallinnon ohjeiden yleisperiaatteena on, että maankaatopaikalle sijoitettavien haitta-aineiden tulee alittaa valtioneuvoston asetuksen (214/2007) mukaiset alemmat ohjeavot. Mikäli jätettä, jonka vastaanottoon ei ole lupaa, ei palauteta takaisin, on luvan saaja jätelain perusteella velvollinen toimittamaan jätteen asianmukaiseen käsittelypaikkaan.

Lupamääräyksessä 1 on annettu suurin sallittu vuotuinen maa- ja kiviaineksen vastaanotomäärä alle 50 000 tonnia perustuen hakemuksessa esitettyyn vuosittaisen vastaanoton enimmäismäärään. Myös betonijätteen sekä puujätteen käsittelymäärät ja seulottavan maa-aineksen määrät ovat hakemuksessa esitetyn mukaisia. Tiilijäte (jätenimike 17 01 02) sekä laatta- ja keramiikkajätteet (jätenimike 17 01 03) on jätetty luvan ulkopuolelle, koska lupahakemuksessa on esitetty muilta osin, kuin tämä päätöksen taulukossa 1, esitetty hyödynnettävän jätteen olevan pelkästään betonijätettä. Kiviainesten seulonnalle on annettu määräyksiä naapurussuhdelain 17 §:n nojalla. Hyödyntämiskelpoisten jätteiden varastointiaikaa koskeva rajausta perustuu valtioneuvoston asetuksen kaatopaikoista (331/2013) 3 §:ään, jonka mukaan kaatopaikkana ei pidetä alle kolmen vuoden pituista jätteen varastointia ennen sen hyödyntämistä tai esikäsittelyä. (Lupamääräykset 1 - 3)

Toiminta-ajat on määrätty lupahakemuksen mukaisina. Pyhäpäivisin ei toimintaa kuljetus ja lastaus mukaan luettuna saa harjoittaa. Toimija on muistutuksiin antamassaan vastineessa kertonut, että toiminta ajoittuu pääsääntöisesti klo 7.00 - 18.00 välille. Melumallinnuksen mukaan melutaso ei ylitä valtioneuvoston asettamia raja-arvoja meluisimman toiminnan, puun haketuksen, ollessa käynnissä. Näistä syistä toiminta-aikoja ei ole rajattu. Mikäli melumittauksissa ilmenee ohjeavon ylityksiä, tulee meluntorjuntaa tehostaa ja toiminta-aikoja voidaan tarvittaessa muuttaa. (Lupamääräys 4)

Jätelain 141 §:n mukaan jätteenkäsittelylaitoksella tulee olla ammattitaitoinen vastuuhenkilö toiminnan asianmukaista hoitoa, käyttöä, käytöstä poistamista niihin liittyvää toiminnan seuranta ja tarkkailua varten. Vastuuhenkilön on oltava toiminnanharjoittajan palveluksessa ja hänellä on oltava tehtävien hoitamiseksi riittävä ammattitaito. Toiminnanharjoittajan on huolehdittava vastuuhenkilön riittävästä koulutuksesta. Vastuuhenkilön yhteystiedot tulee pitää ajan tasalla, jotta toiminnan viranomaisvalvonta voidaan suorittaa asianmukaisesti. Alueella on oltava myös käytännön valvontaa tekevä henkilö tai henkilöitä, jotka ovat perehtyneet ympäristölupa ja huolehtivat, että toiminta alueella on luvan mukaista. (Lupamääräys 5)

Maankaatopaikan täytön asianmukaista rakentamista koskeva lupamääräys korostaa haittojen ja vaaratilanteiden ehkäisemistä ennakolta täytön toteutuksessa. Hakemuksen mukaan maankaatopaikalle loppusijoitettavien massat eivät ylitä alemman ohjeavon pitoisuuksia haitallisia aineita (Vna 214/2007). Maa-ainekset tulee tutkia, jos on aihetta epäillä ohjeavon ylittyvän. Täytön ja kiinteistön rajan sekä rajaojan väliin tulee jättää riittävästi tilaa, jotta maa-ainekset pysyvät kiinteistön rajojen sisäpuolella ja rajaojat hyvässä kunnossa (Lupamääräykset 6 - 7)

Maankaatopaikan maisemoinnissa on otettava huomioon vieraskasvilajien torjunta. Vieraslajeja koskee laki vieraslajeista aiheutuvien riskien hallinnasta (1709/2015) sekä valtioneuvoston asetus kansallisesti merkityksellisistä haitallisista vieraslajeista (1725/2015). Lain 3 §:n mukaan vieraslajia ei saa pitää, kasvattaa, istuttaa, kylvää tai muulla vastaavalla tavalla käsitellä siten, että se voi päästä ympäristöön. Lain 4 § mukaan kiinteistön omistajan tai haltijan on huolehdittava kohtuullisista toimenpiteistä kiinteistöllä esiintyvän unionin luetteloon kuuluvan tai kansallisesti merkityksellisen haitallisen vieraslajin hävittämiseksi tai sen leviämisen rajoittamiseksi, jos haitallisen vieraslajin esiintymästä tai sen leviämisestä voi aiheutua merkittävää vahinkoa luonnon monimuotoisuudelle taikka vaaraa terveydelle tai turvallisuudelle. (Lupamääräys 8)

Luontoselvityksessä 2020 havaittiin viitasammakkoyksilö. Vuoden 2021 kutuaikaan toteutetun lisäkartoituksen perusteella turvealtaat eivät kuitenkaan ole viitasammakon lisääntymisalueita. Tästä syystä jo aiemmin laadittua kompensatioselvitystä ei ole tämän hetken tiedon perusteella tarpeen toteuttaa. Lähin todennäköinen kutupaikka on eteläpuolella puolen kilometrin päässä sijaitseva Liinalampi. Seuranta on tärkeää, jotta tiedetään, oliko vuonna 2020 havaittu viitasammakkoyksilö poikkeustapaus. Seuranta voidaan lopettaa, mikäli havaintoja ei kahden vuoden aikana tehdä. Seurannassa saatujen tietojen perusteella voidaan lupaa tarvittaessa muuttaa. Määräyksellä 9 varmistetaan, että viitasammakkopopulaation elinympäristön tuhoutumista ei tapahdu. (Lupamääräys 9)

Lupahakemuksessa ei ole esitetty haketuksen tai seulonnan aiheuttamia melutasoja ilman meluvallia tai näiden toimintojen ollessa käynnissä yhtä aikaa. Näistä syistä seulonnan ja haketusta ei saa tehdä samanaikaisesti. Samasta syystä toimintaa saa harjoittaa vain aikana, jolloin meluvalli toimii melumallinnuksen mukaisena melusuojana. (Lupamääräys 10)

Työmaateissa ja käsittelykentän rakenteissa hyödynnettävän betonimurskeen laatuvaatimuksilla ja sijoittamisella sekä peittämisellä voidaan ehkäistä toiminnan riskejä alueen maaperälle ja pohjavedelle erityisesti pitkällä aikavälillä. Määräys jätteiden erillään pitämisestä perustuu jäteverolakiin, jonka mukaan kaatopaikalle toimitetusta jätteestä on maksettava jäteveroa. Kaatopaikkana ei kuitenkaan pidetä aluetta, joka on selkeästi erotettu kaatopaikasta, tai jos alueelle sijoitetaan yksinomaan maan ja kallioperän aineksia. Edellä tarkoitettujen muiden alueiden tulee olla selkeästi erotettu jätepenkereestä eli jäteverolaissa tarkoitettua kaatopaikasta. Erottelu voidaan toteuttaa esimerkiksi maisemoinnin, aidan tai tien avulla. Alueiden toisistaan erottomista auttaa, jos koko jätehuoltoalueesta on laadittu kartta, jossa eri tarkoituksiin osoitetut alueet on selkeästi erotettu. Kartta ei kuitenkaan yksinään riitä, vaan alueiden on erotuttava myös maastossa. Eri tarkoituksiin käytettyjen alueiden erottamisen tulee tapahtua niin, ettei eri alueilla sijaitsevien jätteiden osalta ole sekaantumisen mahdollisuutta. Betonimurskekerros tulee peittää viimeistään maisemoinnin yhteydessä, jotta jätetäyttö ei aiheuttaisi pölyhaittaa lähimmässä häiriintyvässä kohteessa. Mikäli jätetäyttö päätetään poistaa kokonaisuudessaan, tulee siitä valvonnallisista syistä ilmoittaa lupaviranomaiselle. (Lupamääräykset 11-13)

Melua koskeva määräys on annettu melutason ohjearvoista annetun valtioneuvoston päätöksen (993/1992) mukaisena. Ennalta arvioiden riskiä määrättyjen melutason raja-arvojen ylitykselle ei ole. Toiminnanharjoittajan on tarvittaessa tehtävä meluntorjuntatoimenpiteitä, jotta asetetut raja-arvot saavutetaan. (Lupamääräys 14)

Haketettavan puumateriaalin ja varastokasojen kasteleminen sekä toiminnan liikenneväylien asianmukainen hoitaminen vähentävät toimintojen pölyn leviämistä ympäristöön.

Toiminnan keskeyttämisellä mahdollisissa epäsuotuisissa olosuhteissa kuten poikkeuksellisen tuulisella ja kuivalla säällä ehkäistään toiminnasta aiheutuvia ympäristöhaittoja. Kielillä suolan käyttö pölyntorjunnassa ehkäistään lähistöllä sijaitsevaan kaivoon kohdistuvia pilaantumisriskejä. (Lupamääräys 15)

Pintavesien suojelemiseksi on hule- ja suotovesien käsittelylle on asetettu vaatimuksia. Jätevettä johtava on velvollinen osallistumaan osaltaan ojan kunnossapitoon aiheuttamaansa kunnossapitotarvetta vastaavalla määrällä. Vesilain 5:12 §:n mukaan vettä toisen ojaan tai perkaamaan puroon johtava on velvollinen suorittamaan korvausta ojan tekemisestä tai puron perkaamisesta aiheutuneista kustannuksista. Vettä johtava on lisäksi velvollinen osallistumaan ojan tarvittavaan laajentamiseen ja kunnossapitoon. Vesilain 5:19 §:n mukaan hyödynsaajat vastaavat kunnossapitokustannuksista saamansa hyödyn suhteessa. Vesilain 5:7 §:n mukaan ojitus on lisäksi toteutettava niin, ettei toiselle kuuluvalla alueella aiheudu vahingollista vettymistä tai muuta edunmenetystä. Tasausalaiden kunnossapitoa on korostettu, koska allas saattaa toimia myös viitasammakoiden lisääntymis- ja levähdyspaikkana. (Lupamääräykset 16 - 17)

Maaperän, pohjaveden ja vesistöjen suojelemiseksi ja pilaantumisen ehkäisemiseksi päätöksessä on annettu yksityiskohtaiset määräykset. Polttoaineen tankkauspaikan rakenteilla voidaan estää päästöjä maaperään myös vahinkotilanteissa. Hakemuksessa on esitetty, että alueella ei käytetä polttonesteen lisäksi muita kemikaaleja. Jätehuollon asianmukaisesta järjestämisestä on annettu jätelain perusteella määräyksiä. Jätteiden oikealla käsittelyllä varmistetaan, ettei jätteistä aiheudu ympäristön pilaantumisen vaaraa, terveyshaittaa tai alueen roskaantumista. Alueen asiatoimintaa käyttäviä ehkäisevää lupamääräystä on tarpeen alueen roskaantumisen ja valvonnan ulkopuolisten kuormien tuomisen estämiseksi. (Lupamääräykset 18 - 21)

Ympäristöluvanvaraisen toiminnan vaikutuksia tulee tarkkailla. Luvassa on lisäksi annettava tarpeelliset määräykset jätelain 120 §:ssä säädetystä jätehuollon seurannasta ja tarkkailusta sekä jätteen käsittelyn seuranta- ja tarkkailusuunnitelmasta ja sen noudattamisesta. Tarkkailuohjelmaa/suunnitelmaa on mahdollista myöhemmin muuttaa toiminnanharjoittajan hakemuksesta.

Luvan haltijan on oltava selvillä toimintansa ympäristövaikutuksista ja haitallisten vaikutusten vähentämismahdollisuuksista. Melun mittaamisella osoitetaan, että laitoksen toiminnasta ei aiheudu määräyksessä 14 asetettuja melutason raja-arvoja ylittävää melua lähimmissä häiriintyvissä kohteissa. Vesientarkkailulla voidaan varmistaa, että toiminnasta ei aiheudu haitallisia vaikutuksia kaivo-, pinta- tai pohjavesiin ja, että mahdollisiin epäkohtiin päästään puuttumaan mahdollisimman varhaisessa vaiheessa.

Tarkkailua, raportointia, kirjanpitoa ja erilaisia ilmoituksia koskevat määräykset ovat tarpeen valvonnan ja tarkkailun tehokkaaksi toteuttamiseksi. Ympäristönsuojelulain 209 §:n mukaan mittaukset, testaukset, selvitykset ja tutkimukset on tehtävä pätevästi, luotettavasti ja tarkoituksenmukaisin menetelmin. Sekä toiminnanharjoittajalla että valvontaviranomaisella on mahdollisuus tarkkailusta saatua tietoa hyväksi käyttämällä muuttaa tai hakea muutosta lupapäätöksessä edellytettyyn tarkkailuun. Valvontaviranomaisella on oikeus saada säädösten ja määräysten valvontaa ja tehtävien hoitamista varten tarpeelliset tiedot. (Lupamääräykset 22 - 28)

Häiriö-, onnettomuus- ja poikkeustilanteiden ilmoitus- ja toimintamääräys on annettu välittömän ympäristövahingon torjunnan onnistumisen varmistamiseksi ja valvonnan toteuttamiseksi. Määräyksessä korostetaan toiminnanharjoittajan velvollisuutta toimia asiassa

viipymättä ympäristön pilaantumisen estämiseksi. Välittöminä toimenpiteinä voidaan pitää toiminnan keskeyttämistä, päästön leviämisen estämistä ja viranomaisilmoituksia. Poikkeuksellisia tilanteita koskeva ilmoitusvelvollisuus on annettu viranomaisten tiedonsaannin ja oikeiden toimintatapojen turvaamiseksi ympäristöä ja terveyttä uhkaavissa häiriötilanteissa. Määräys perustuu ympäristönsuojelulain 123 §:ään. (Lupamääräys 29)

Ympäristönsuojelulain 8 §:n mukaan luvanvaraisessa toiminnassa tulee käyttää parasta käyttökelpoista tekniikkaa. Ympäristönsuojelulain 7 §:n mukaan haitalliset ympäristövaiikutukset on ehkäistävä ennakolta. Parhaan käyttökelpoisen tekniikan arviointi on tässä lupapäätöksessä otettu huomioon erityisesti määräyksissä, jotka koskevat toiminnasta aiheutuvien riskien hallintaa ja toiminnan käyttö- ja vaikutustarkkailua. (Lupamääräys 30)

Ympäristöluvassa on annettu määräys vakuuden asettamisesta, koska ympäristönsuojelulain 59 §:n mukaan jätteen käsittelytoiminnan harjoittajan on asetettava vakuus asianmukaisen jätehuollon, seurannan, tarkkailun ja toiminnan lopettamisessa tai sen jälkeen tarvittavien toimien varmistamiseksi. Toiminnanharjoittaja on esittänyt 30 000 euron vakuutta. Vakuus kattaa puiden istutuksen. Arvio perustuu metsänhoitoyhdistyksen arvioon, jonka mukaan metsänistutuksen hinta on n. 1000 euroa per hehtaari. Tämän lisäksi on laskettu maisemointityöstä ja maamassojen muotoilusta arvioitu kustannus. Vakuutta voidaan pitää riittävänä maankaatopaikan koko ja täyttymisen kesto huomioiden. Vakuutta asetettaessa on lisäksi huomioitu muiden maankaatopaikkojen vakuuksien suuruudet suhteessa niiden kokoon ja toiminnan kesto. Vakuuden antajan on oltava luotto-, vakuutus- tai muu ammattimainen rahoituslaitos, jolla on kotipaikka Euroopan talousalueeseen kuuluvassa valtiossa. Lisäksi toiminnan aloittamista ennen luvan lainvoimaiseksi tuloa varten on edellytetty asetettavan 10 000 euron aloitusvakuus. (Lupamääräys 31)

Toiminnan muuttamista, keskeyttämistä ja lopettamista koskeva tiedonsaanti on tarpeen, jotta valvontaviranomainen voi arvioida ympäristönsuojelua koskevien toimien riittävyyttä ja mahdollista ympäristöluvan muuttamista. Toiminnan päätyttyä toimintaa harjoittanut vastaa edelleen lupamääräysten mukaisesti tarvittavista toimista pilaantumisen ehkäisemiseksi sekä toiminnan vaikutusten selvittämisestä ja tarkkailusta. Tämän vuoksi toiminnanharjoittajan on toimitettava suunnitelma toiminnan lopettamiseen liittyvistä ympäristönsuojelua koskevista toimista riittävän ajoissa ennen toiminnan lopettamista. (Lupamääräykset 32 -33)

LUVAN VOIMASSAOLO

Päätöksen voimassaolo

Tämä päätös on voimassa toistaiseksi. Ympäristöluvan saaneen toiminnan päästöjä tai niiden vaikutuksia lisäävään tai muuhun toiminnan olennaiseen muuttamiseen on oltava lupa (YSL 29 §, 87 §).

Asetuksen noudattaminen

Jos asetuksella annetaan ympäristönsuojelulain tai jätelain nojalla tämän luvan määräyksiä ankarampia säännöksiä tai luvasta poikkeavia säännöksiä luvan voimassaolosta tai tarkistamisesta, on asetusta luvan estämättä noudatettava. (YSL 70 §, YSA 15 §)

PÄÄTÖKSEN TÄYTÄNTÖÖNPANO JA PERUSTELUT ALOITUSLUVALLE

Keski-Uudenmaan ympäristölautakunta myöntää Marila Transport Oy:lle ympäristönsuojelulain 199 §:n mukaisen luvan aloittaa luvanvarainen toiminta lupapäätöksen mukaisesti mahdollisesta muutoksenhausta huolimatta. Muutoksenhakutuomioistuin voi kieltää päätöksen täytäntöönpanon. Keski-Uudenmaan ympäristölautakunta katsoo, että hakijan esittämät perustelut aloitusluvan myöntämiselle ovat asianmukaiset, eikä aloitusluvan myöntäminen tee mahdollista muutoksenhakua hyödyttömäksi. Toiminnanharjoittajan tulee asettaa erillinen 10 000 euron aloitusvakuus, jos toiminta aiotaan aloittaa muutoksenhausta huolimatta. Vakuus vaaditaan ympäristön saattamiseksi ennalleen lupapäätöksen kumoamisen tai lupamääräyksiä muuttamisen varalle. Vakuus tulee olla asetettu ennen toiminnan aloittamista (YSL 199 §). Aloitusluvalla toiminta voi alkaa aikaisintaan 1.2.2022.

KÄSITTELYMAKSU JA SEN MÄÄRÄYTYMINEN

Tämän ympäristöluvan käsittelymaksu on Keski-Uudenmaan ympäristönsuojeluviranomaisen taksan (15.1.2019 § 5) perusteella 5 947,5 €. Maksu määräytyy taksan 3 §:n, 5§:n ja taksan liitteenä olevan maksutaulukon kohdan 12.1 mukaan. Maksua on korotettu 30 % taksan 5 §:n mukaisesti keskimääräistä suuremman työmäärän vuoksi.

SOVELLETUT OIKEUSOHJEET

Ympäristönsuojelulaki (YSL 527/2014): 5, 6, 7, 8, 11, 12, 14, 15, 16, 17, 19, 20, 27, 29, 34, 39, 40, 42, 43, 44, 48, 49, 52, 53, 54, 58, 59, 60, 61, 62, 66, 70, 83, 85, 87, 89, 94, 123, 133, 134, 139, 17037, 172, 190, 191, 198, 199, 201, 205 ja 209 §;

Valtioneuvoston asetus ympäristönsuojelusta (YSA 713/2014): 2, 3, 4, 6, 11, 12, 13, 14, 15, 16 §;

Jätelaki (JL 646/2011) 5, 6, 8, 12, 13, 15, 16, 17, 28, 29, 30, 72, 118, 119, 120, 121, 122 ja 141 §;

Valtioneuvoston asetus jätteistä 978/2021;

Laki eräistä naapurussuhteista (26/1920) 17 §;

Luonnonsuojelulaki (1096/1996) 49 §;

Valtioneuvoston päätös melutason ohjearvoista (993/1992);

Vesilaki (587/2011) 5:7 §;

Valtioneuvoston asetus eräiden jätteiden hyödyntämisestä maarakentamisessa (843/2017);

Valtioneuvoston asetus kaatopaikoista (331/2013) 3 §;

Laki vieraslajeista aiheutuvien riskien hallinnasta (1709/2015) 3, 4 §;

Tuusulan kunnan hallintosääntö (Tuusulan kunnanvaltuusto 10.12.2018 § 150);

Keski-Uudenmaan ympäristökeskuksen toimintasääntö (Keski-Uudenmaan ympäristölautakunta 11.5.2021 § 52);

Keski-Uudenmaan ympäristönsuojeluviranomaisen taksa (Keski-Uudenmaan ympäristö-
lautakunta (15.1.2019 § 5).

LUPAPÄÄTÖKSESTÄ TIEDOTTAMINEN

Päätösote /	Marila Transport Oy
Asiaote /	Mäntsälän kunnanhallitus
	Uudenmaan ELY-keskus, kirjaamo
	Lausunnon tai muistutuksen jättäneet
Tieto päätöksestä /	Rajanaapurit ja muut tiedossa olevat asianosaiset
	Mäntsälän Uutiset -lehti

Ilmoittaminen sähköisillä ilmoitustauluilla

Päätöskuulutus on nähtävillä Keski-Uudenmaan ympäristökeskuksen ja Mäntsälän kun-
nan sähköisillä ilmoitustauluilla sekä julkipano.fi-palvelussa 24.1. - 3.3.2022.

Lupapäätöksen nähtävillä olo

Lupapäätös valitusosoituksineen pidetään nähtävillä 24.1. - 3.3.2022.2021 välisenä aikana
Keski-Uudenmaan ympäristökeskuksen verkkosivuilla sekä julkipano.fi-palvelussa. Päätös
ja siihen liittyvä valitusosoitus on noudettavissa nähtävillä olo aikana Keski-Uudenmaan
ympäristökeskuksesta (Hyrylänkatu 8 C, 04300 TUUSULA).

MUUTOKSENHAKU

Tähän päätökseen saa hakea muutosta valittamalla Vaasan hallinto-oikeuteen. Asian kä-
sittelystä perittävästä maksusta valitetaan samassa järjestyksessä kuin päätösasiasta. Va-
litusosoitus on päätöksen liitteenä.